

г. Москва.  
ЮЗАО, р-он Обручевский, Ленинский пр-т 105 корп.2

**ИНСТРУКЦИЯ**  
**по эксплуатации объекта долевого строительства и общедолевого имущества**  
**многоквартирного жилого дома**

УТВЕРЖДЕНО  
приказом по ЗАО «РЕМСТРОЙТРЕСТ»  
№ 17-РСТ от 07.10.2016г.

ПРИЛОЖЕНИЕ К АКТУ ПРИЕМА-ПЕРЕДАЧИ

ИНСТРУКЦИЯ  
по эксплуатации объекта долевого строительства и общедолевого имущества многоквартирного  
жилого дома по адресу:

г. Москва, ЮЗАО, Обручевский район, Ленинский проспект, д. 105, корп. 2

ЗАО «РЕМСТРОЙТРЕСТ» 2016



## СОДЕРЖАНИЕ

1. ВВЕДЕНИЕ
2. ИНФОРМАЦИЯ О ЗАСТРОЙЩИКЕ
3. ГАРАНТИИ КАЧЕСТВА
  - 3.1. Гарантийный срок для объекта долевого строительства.
  - 3.2. Правила содержания квартир и общественных помещений.
  - 3.3. Переустройство и перепланировка жилого помещения.
4. ОБЩЕЕ ИМУЩЕСТВО ДОМА
  - 4.1. Состав общего имущества
  - 4.2. Лестничные клетки
  - 4.3. Лифт
  - 4.4. Придомовая территория общего пользования
    - 4.4.1. Детские и спортивные площадки
    - 4.4.2. Зеленые насаждения, газоны
    - 4.4.3. Пешеходные дорожки
    - 4.4.4. Хранение автотранспорта
    - 4.4.5. Наружные стены (фасад)
    - 4.4.6. Дополнительное оборудование фасадов
    - 4.4.7. Устройство и оборудование входов
5. СОДЕРЖАНИЕ КВАРТИР
  - 5.1. Остекление балконов и лоджий, окна и балконные двери
    - 5.1.1. Правила эксплуатации и обслуживания светопрозрачных конструкций
    - 5.1.2. Особенности эксплуатации и обслуживания окон и дверей из дерева
  - 5.2. Стены, пол, потолок
    - 5.2.1. Внутренние стены
    - 5.2.2. Перегородки
    - 5.2.3. Перекрытия
    - 5.2.4. Полы
  - 5.3. Балконы и лоджии
  - 5.4. Ванная комната
6. ВЕНТИЛЯЦИЯ
7. ОТОПЛЕНИЕ
8. СОДЕРЖАНИЕ ОБОРУДОВАНИЯ В ЖИЛОМ ДОМЕ
  - 8.1. Общая информация
  - 8.2. Водоснабжение
    - 8.2.1. Полотенцесушитель
    - 8.2.2. Квартирный учет расхода воды
  - 8.3. Канализация и водостоки
  - 8.4. Электрооборудование
    - 8.4.1. Общая информация
    - 8.4.2. Установка стиральной и посудомоечных машин
    - 8.4.3. Радиофикация, телефонизация, телевидение
    - 8.4.4. Назначение и описание прибора учета энергоресурсов (*счетчика*)
    - 8.4.5. Техническое обслуживание счетчика
    - 8.4.6. Возможные неисправности счетчика и способы их устранения
9. ОБЕСПЕЧЕНИЕ ОБЩЕСТВЕННОГО ПОРЯДКА И ОБЩЕСТВЕННОЙ БЕЗОПАСНОСТИ, ЭКОЛОГИЧЕСКИХ И ДРУГИХ ТРЕБОВАНИЙ
  - 9.1. Требования пожарной безопасности
    - 9.1.1. Меры пожарной безопасности при использовании электротехнических устройств
    - 9.1.2. Особенности поведения людей при пожаре в здании повышенной этажности
    - 9.1.3. Правила пользования средствами пожарной сигнализации и оповещения о пожаре
    - 9.1.4. Автоматический пожарный сигнализатор
    - 9.1.5. Меры профилактики пожаробезопасности
  - 9.2. Правила гражданской обороны
    - 9.2.1. Полномочия организаций в области гражданской обороны
    - 9.2.2. Права и обязанности граждан в области гражданской обороны
    - 9.2.3. Убежища и иные объекты гражданской обороны
    - 9.2.4. Сигнал общей тревоги



- 9.3. Контроль доступа (домофонная связь)
- 9.4. Система контроля и управления доступом (СКУД)
- 10. ИНСТРУКЦИЯ ПРОЕЗДА НА АВТОМОБИЛЕ ЧЕРЕЗ ВОРОТА НА ПРИДОМОВУЮ ТЕРРИТОРИЮ И НА ВЪЕЗД/ВЫЕЗД ГАРАЖА
- 11. ОХРАННАЯ СИГНАЛИЗАЦИЯ КВАРТИР
- 12. ОТВЕТСТВЕННОСТЬ ЗА НАРУШЕНИЕ ТИШИНЫ И ПОКОЯ ГРАЖДАН В НОЧНОЕ ВРЕМЯ



## 1. ВВЕДЕНИЕ

Уважаемые жильцы, мы создали настоящую Инструкцию по эксплуатации объекта долевого строительства и общедолевого имущества многоквартирного жилого дома (далее по тексту – Инструкция) специально для Вас. В ней Вы найдете информацию о застройщике, описание строительных конструкций и инженерного оборудования, а также правила содержания квартир и общественных помещений.

В случае переезда на новое место жительства, настоящая Инструкция со всеми документами на стационарное инженерное оборудование, установленное в квартире должна быть оставлена в квартире.

В соответствии с требованиями действующего законодательства, Федерального закона № 214-ФЗ от 30.12.2004 г. «Об участии в долевом строительстве многоквартирных домов и иных объектов недвижимости и о внесении изменений в некоторые законодательные акты РФ» (с изменениями на 3 июля 2016 года); закона РФ от 01.02.1992г. №2300-1 «О защите прав потребителей»; действующих технических регламентов, градостроительных регламентов, обязательных требований к процессу эксплуатации и выполнению ремонтных работ в квартире, осуществляемых самим Собственником или привлеченными им третьими лицами, Собственник обязуется принять к исполнению данную Инструкцию по эксплуатации квартиры.

Настоящая Инструкция разработана в соответствии с действующим законодательством Российской Федерации.

Данная Инструкция представляет собой обязательные требования эксплуатации Участником долевого строительства (Собственником) Объекта долевого строительства. Инструкция выдается Застройщиком для осуществления безопасного и комфортного проживания.

Управляющая организация, привлеченная собственниками нежилых и жилых помещений для эксплуатации дома, а также сами собственники, несут ответственность за сохранность имущества и за надлежащую эксплуатацию здания в целом.

Собственник жилых и нежилых помещений обязан поддерживать помещения в надлежащем состоянии, не допуская бесхозяйственного обращения с ними, соблюдать права и законные интересы соседей, правила пользования жилыми и нежилыми помещениями, а также правила содержания общего имущества собственниками помещений в многоквартирном доме.

В соответствии со статьей 4 Закона Российской Федерации «Об основах федеральной жилищной политики» граждане, юридические лица обязаны выполнять предусмотренные законодательством санитарно-гигиенические, экологические, архитектурно-градостроительные, противопожарные и эксплуатационные требования, в том числе осуществлять техническое обслуживание и ремонт строительных конструкций и инженерных систем зданий.

Согласно статьи 210 Гражданского кодекса Российской Федерации собственник несет бремя содержания, принадлежащего ему имущества.

После подписания акта приема-передачи квартиры собственник несет ответственность за сохранность и правильную эксплуатацию квартиры.

**Настоящая Инструкция носит обязательный характер и является неотъемлемой частью акта приема-передачи и рекомендаций Застройщика по обслуживанию Объекта долевого строительства и общедолевого имущества на основании действующих законов и регламентов РФ. Текст Инструкции выложен на сайте Застройщика: [www.rstmos.ru](http://www.rstmos.ru).**

Соблюдение данной Инструкции позволит Собственнику обеспечить комфортное проживание и избежать риски требования со стороны третьих лиц, связанных с эксплуатацией квартиры.

Собственник в рамках договора с обслуживающей его организацией (управляющей компанией) обязан осуществлять совместный осмотр квартиры на предмет надлежащего обслуживания всех видов коммуникаций в квартире и инженерно технического оборудования в соответствии с настоящей Инструкцией и действующими регламентами.

Пользование жилым помещением осуществляется с учетом соблюдения требований пожарной безопасности, санитарно-гигиенических, экологических и иных требований законодательства, а также в соответствии с настоящими Правилами.

В качестве пользователя жилым помещением собственник пользуется также общим имуществом в многоквартирном доме.

**В качестве пользователя жилым помещением собственник обязан:**

а) использовать жилое помещение по назначению и в пределах, установленных Жилищным кодексом Российской Федерации;



б) осуществлять пользование жилым помещением с учетом соблюдения прав и законных интересов проживающих в жилом помещении граждан, соседей;

в) обеспечивать сохранность жилого помещения, не допускать выполнение в жилом помещении работ или совершение других действий, приводящих к его порче;

г) поддерживать надлежащее состояние жилого помещения, а также помещений общего пользования в многоквартирном доме, соблюдать чистоту и порядок в жилом помещении, подъездах, кабинах лифтов, на лестничных клетках, в других помещениях общего пользования, обеспечивать сохранность санитарно-технического и иного оборудования, а также соблюдать требования пожарной безопасности, санитарно-гигиенических, экологических и иных требований законодательства;

д) немедленно принимать возможные меры к устранению обнаруженных неисправностей жилого помещения или санитарно-технического и иного оборудования, находящегося в нем, и в случае необходимости сообщать о них в соответствующую управляющую организацию;

е) производить текущий ремонт жилого помещения;

ж) своевременно вносить плату за жилое помещение и коммунальные услуги;

з) допускать в заранее согласованное время в жилое помещение работников управляющей организации или уполномоченных им лиц, представителей органов государственного контроля и надзора для осмотра технического и санитарного состояния жилого помещения, санитарно-технического и иного оборудования, находящегося в нем, а также для выполнения необходимых ремонтных работ;

и) не производить переустройство и (или) перепланировку жилого помещения в нарушение установленного порядка.

Нарушение Правил пользования жилыми помещениями влечет ответственность в соответствии с законодательством.



## 2. ИНФОРМАЦИЯ О ЗАСТРОЙЩИКЕ

1.1. Фирменное наименование (наименование) юридического лица	Закрытое акционерное общество «Ремстройтрест»
1.2. Место нахождения юридического лица	119421, г. Москва, ул. Новаторов, д. 44
1.3. Режим работы застройщика	Понедельник - четверг с 9:00 до 18:00, пятница с 9-00 до 16-45. Перерыв на обед с 12:30 до 13:15
1.4. Телефон, факс, электронная почта застройщика	Тел./факс: +7 (495) 935-18-55; E-mail: <a href="mailto:novatorov44@mail.ru">novatorov44@mail.ru</a>
2. Информация о государственной регистрации застройщика	Зарегистрировано Межрайонной Инспекцией МНС России №39 по г. Москве 11 ноября 2002 года за основным государственным регистрационным номером (ОГРН) 1027739535922 Свидетельство серии 77№ 008159458
3. Информация о постановке застройщика на учет в налоговом органе	Зарегистрировано Межрайонной инспекцией Федеральной налоговой службы №45 по г. Москва 23 апреля 2013 года Присвоен ИНН / КПП 7728014795/774501001 Свидетельство серии 77 № 015746653
4. Информация об учредителях (участниках) застройщика	Учредителями являются физические лица в количестве 5 (пять) человек.
5. Информация о лицензии застройщика	Свидетельство о допуске № 01389, регистрационный № 0162-2014-05-7728014795-С-104 от 13 октября 2014г. Свидетельство выдано Некоммерческим партнерством Саморегулируемой организацией «Московский строительный союз» на основании Решения Совета Некоммерческого партнерства Саморегулируемой организации «Московский строительный союз», протокол № 201 от 13 октября 2014 г. Начало действия 13 октября 2014г. Свидетельство выдано без ограничения срока и территории его действия. Свидетельство выдано взамен ранее выданного от 28 апреля 2014г. № 0162-2014-04-7728014795-С-104



### 3. ГАРАНТИИ КАЧЕСТВА

Застройщик подтверждает, что по потребительским характеристикам многоквартирный жилой дом (далее – Дом) и расположенные в нем квартиры и помещения полностью соответствуют требованиям, установленным нормативно-правовыми актами, в том числе:

- заданию на проектирование многоквартирного жилого дома, подготовленного Заказчиком (Застройщиком);
- проектной документации на строительство Дома, получившей положительное Заключение негосударственной экспертизы.

#### 3.1. Гарантийный срок для объекта долевого строительства

- Составляет 5 лет;
- Исчисляется со дня получения разрешения на ввод объекта в эксплуатацию;
- Распространяется на несущие конструкции здания, на элементы внутренней отделки.

Гарантийный срок устанавливается в соответствии с требованиями соответствующих технических регламентов.

Гарантийный срок материалов, оборудования и комплектующих предметов квартиры соответствует гарантийному сроку, установленному изготовителем.

Гарантийный срок на технологическое и инженерное оборудование, входящее в состав объекта долевого строительства, составляет три года.

Гарантийные обязательства Заказчика перед Собственником осуществляются на основании договора долевого участия или договора купли-продажи, заключенных между сторонами.

Если в период данного срока возникает гарантийный случай, то дольщик оформляет заявление в письменном виде и направляет застройщику.

#### Внимание!

**В связи с температурными и усадочными деформациями конструкций дома в течение 5 лет могут возникать усадочные нитевидные трещины в комнатах: в местах установки закладных деталей для светильника, в местах прокладки электропроводки; в кухнях: в местах установки розеток, в местах прокладки электропроводки, в местах примыкания стены к вентиляционному блоку, в местах сопряжения внутренних стен с наружными стенами.**

Определения, используемые для целей настоящего гарантийного обязательства:

Недостаток – нарушение потребительских свойств Дома и квартиры (помещения), лишаящее собственника возможности использовать её (его) по назначению.

Гарантийный случай – проявление Недостатка, связанное с нарушением требований, установленных нормативно-правовыми актами и документами, во время строительства Дома.

Недостатки, по которым Застройщик не несет гарантийные обязательства:

- дефекты, не являющиеся скрытыми и не отраженные при приемке квартиры (помещения) в акте приемки-передачи;
- повреждения или недостатки (дефекты), которые возникли в ходе нормального износа квартиры (помещения);
- дефекты, возникшие в результате нарушения собственником требований нормативно-технических документов, проектной документации, а также иных обязательных требований к процессу эксплуатации квартиры (помещения);
- дефекты, вызванные ненадлежащим ремонтом квартиры (помещения), проведенным самим собственником или привлеченными им третьими лицами;
- недостатки (дефекты) в материалах, приобретенных собственником самостоятельно (обои, краска, напольное покрытие, инженерное оборудование и пр.);
- износ уплотнителей, в т.ч. сантехнических приборов, оборудования и дверей;
- повреждения и (или) преждевременный износ, которые возникли вследствие некачественного (грубого) обращения с оборудованием, сервисных или ремонтных работ, произведенных в течение гарантийного срока третьими лицами или самим собственником (квартиры) помещения;
- дефекты, возникшие в результате несоблюдения собственником обязанности по проведению сервисных работ, необходимых для функционирования оборудования;



- дефекты, возникшие в результате несоблюдения собственником обязанности по проведению эксплуатационного обслуживания помещений;
- недостатки (дефекты), возникшие вследствие неправильной эксплуатации помещений и оборудования (например - заклеивание вентиляционной решетки и пр.);
- дефекты, возникшие в результате самовольной перепланировки или переустройства квартиры (помещения) собственником или привлеченными им третьими лицами;
- дефекты, вызванные действием обстоятельств непреодолимой силы;
- надуманные дефекты, вызванные необоснованным завышением требований к качеству;
- дефекты, обнаруженные после завершения гарантийного срока.

### 3.2. Правила содержания квартир и общественных помещений (из «Правил и норм технической эксплуатации жилищного фонда»)

1. Помещения необходимо содержать в чистоте при температуре, влажности воздуха и кратности воздухообмена в соответствии с установленными требованиями<sup>1</sup>.

Таблица 1

Период года	Наименование помещения	Воздух, °С		Влажность, %		Движения воздуха, м/с	
		Оптимал ьная	Допустимая	Оптимальная	Допустима	Оптимальная	Допустима
Холодный	Жилая комната	20-22	18-24 (20-24)	45-30	60	0,15	0,2
	То же, в районах с t° наиболее холодной пятидневки (обеспеченность ю 0,92) минус 31 °С и ниже	21-23	20-24 (22-24)	45-30	60	0,15	0,2
	Кухня	19-21	18-26	НН*	НН	0,15	0,2
	Туалет	19-21	18-26	НН	НН	0,15	0,2
	Ванная комната, совмещенный санузел	24-26	18-26	НН	НН	0,15	0,2
	Помещения для учебных занятий и отдыха	20-22	18-24	45-30	60	0,15	0,2
	Межквартирный коридор	18-20	16-22	45-30	60	0,15	0,2
	Вестибюль, лестничная клетка	16-18	14-20	НН	НН	0,2	0,3
	Кладовые	16-18	12-22	НН	НН	НН	НН
Теплый	Жилая комната	22-25	20-28	60-30	65	0,2	0,3

Примечание:

- Обслуживаемая зона помещения (зона обитания) - пространство в помещении, ограниченное плоскостями, параллельными полу и стенам: на высоте 0,1 и 2,0 м над уровнем пола (но не ближе чем 1 м от потолка при потолочном отоплении), на расстоянии 0,5 м от внутренних поверхностей наружных и внутренних стен, окон и отопительных приборов

<sup>1</sup>В соответствии с требованиями п. 3.4 ГОСТ 30494-96. Здания жилые и общественные. Параметры микроклимата в помещениях, оптимальные и допустимые нормы микроклимата в обслуживаемой зоне помещений жилых зданий (в установленных расчетных параметрах наружного воздуха) должны соответствовать значениям, приведенным в таблице 1.



- Микроклимат помещения - состояние внутренней среды помещения, оказывающее воздействие на человека, характеризуемое показателями температуры воздуха и ограждающих конструкций, влажностью и подвижностью воздуха.

- Оптимальные параметры микроклимата обеспечивают нормальное тепловое состояние организма и ощущение комфорта не менее чем у 80% людей, находящихся в помещении.

- Допустимые параметры микроклимата могут вызвать общее и локальное ощущение дискомфорта, ухудшение самочувствия и понижение работоспособности и не вызывают повреждений или ухудшения состояния здоровья.

- Холодный период года - со среднесуточной температурой наружного воздуха 8°C и ниже.

- Теплый период года - со среднесуточной температурой наружного воздуха выше 8 °C.

- Радиационная температура помещения - осредненная по площади температура внутренних поверхностей ограждений помещения и отопительных приборов.

- Результирующая температура помещения - комплексный показатель радиационной температуры помещения и температуры воздуха помещения.

- Скорость движения воздуха - осредненная по объему обслуживаемой зоны скорость движения воздуха.

2. Устранение конденсата на трубах водопровода и канализации в санитарных узлах и кухнях следует достигать частым проветриванием помещений при полностью открытых вентиляционных отверстиях. В случае недостаточности указанных мер трубопроводы рекомендуется утеплять или покрывать гидроизоляционными материалами.

3. **ВНИМАНИЕ!** Для обеспечения нормального температурно-влажностного режима наружных стен не рекомендуется устанавливать вплотную к ним громоздкую мебель, особенно в наружных углах.

**ВНИМАНИЕ!** В течение первых трех лет эксплуатации в конструкциях вновь построенного многоквартирного жилого дома, особенно после проведения отделочных работ, содержится избыточная влага! Поэтому главной задачей собственника новой жилой квартиры является её удаление путем организации достаточной вентиляции и температурно-влажностного режима в помещениях!

4. **ВНИМАНИЕ!** Не допускается использование газовых и электрических плит для обогрева помещений.

5. Текущий ремонт жилого помещения (квартиры, части квартиры, комнаты), выполняется собственником принадлежащего ему помещения. Продолжительность текущего ремонта определяется по нормам на каждый вид ремонтных работ конструкций и оборудования;

На основании требований части 2 статьи 35 Жилищного кодекса Российской Федерации: «В случаях, если гражданин, пользующийся жилым помещением на основании решения суда, принятого с учетом положений части 4 статьи 31 настоящего Кодекса, или на основании завещательного отказа, использует это жилое помещение не по назначению, систематически нарушает права и законные интересы соседей или бесхозяйственно обращается с жилым помещением, допуская его разрушение, собственник жилого помещения вправе предупредить данного гражданина о необходимости устранить нарушения. Если указанные нарушения влекут за собой разрушение жилого помещения, собственник жилого помещения также вправе назначить данному гражданину разумный срок для проведения ремонта жилого помещения. В случае, если данный гражданин после предупреждения собственника жилого помещения продолжает нарушать права и законные интересы соседей, использовать жилое помещение не по назначению или без уважительных причин не проведет необходимый ремонт, данный гражданин по требованию собственника жилого помещения подлежит выселению на основании решения суда».

6. Все работы в квартире должны быть выполнены профессионально и аккуратно, из качественных материалов и с использованием надежных строительных технологий, и при этом обеспечивать безопасность для третьих лиц и окружающей среды.

### 3.3. Переустройство и перепланировка жилого помещения

Собственники жилищного фонда или их уполномоченные представители должны своевременно вносить изменения в исполнительную документацию<sup>2</sup> по планировке помещений, конструктивным элементам и инженерному оборудованию, возникающие в результате ремонтов, реконструкции, модернизации, перепланировки и повышения благоустройства, с корректировкой технического паспорта на помещения, дома, строения и земельный участок.

#### Виды переустройства и перепланировки:

В соответствии со статьей 25 Жилищного кодекса Российской Федерации:



1. Переустройство жилого помещения представляет собой установку, замену или перенос инженерных сетей, санитарно-технического, электрического или другого оборудования, требующие внесения изменения в технический паспорт жилого помещения<sup>2</sup>.

2. Перепланировка жилого помещения представляет собой изменение его конфигурации, требующее внесения изменения в технический паспорт жилого помещения.

В соответствии с Правилами и нормами технической эксплуатации жилищного фонда **переустройство и (или) перепланировку жилых и нежилых помещений и повышение благоустройства жилых домов и жилых помещений допускается производить только после получения соответствующих разрешений в установленном порядке.**

Переустройство жилых помещений может включать в себя:

установку бытовых электроплит взамен газовых плит; перенос нагревательных сантехнических и газовых приборов;

- устройство новых и переоборудование существующих туалетов, ванных комнат;
- прокладку новых или замену существующих подводящих и отводящих трубопроводов, электрических сетей и устройств для установки душевых кабин, джакузи, стиральных машин повышенной мощности и других сантехнических и бытовых приборов нового поколения.

Перепланировка жилых помещений может включать в себя: перенос и разборку перегородок; перенос и устройство дверных проемов; разукрупнение или укрупнение многокомнатных квартир; устройство дополнительных кухонь и санузлов;

- расширение жилой площади за счет вспомогательных помещений.

**ВНИМАНИЕ! Переустройство и (или) перепланировка жилых домов и квартир (комнат), ведущие к нарушению прочности или разрушению несущих конструкций здания, нарушению в работе инженерных систем и (или) установленного на нем оборудования, ухудшению сохранности и внешнего вида фасадов, нарушению противопожарных устройств и норм пожарной безопасности, не допускаются.**

**ВНИМАНИЕ! Перепланировка квартир (комнат), ухудшающая условия эксплуатации и проживания всех или отдельных граждан дома или квартиры, не допускается.**

Основание проведения переустройства и (или) перепланировки жилого помещения

В соответствии со статьей 26 Жилищного кодекса Российской Федерации:

1. Переустройство и (или) перепланировка жилого помещения проводятся с соблюдением требований законодательства по согласованию с органом местного самоуправления (далее - орган, осуществляющий согласование) на основании принятого им решения.

2. Для проведения переустройства и (или) перепланировки жилого помещения собственник данного помещения или уполномоченное им лицо (далее - заявитель) в орган, осуществляющий согласование, по месту нахождения переустраиваемого и (или) перепланируемого жилого помещения представляет:

- заявление о переустройстве и (или) перепланировке жилого помещения по форме, утвержденной постановлением Правительства РФ от 28.04.2005 № 266 «Об утверждении формы заявления о переустройстве и (или) перепланировке жилого помещения и формы документа, подтверждающего принятие решения о согласовании переустройства и (или) перепланировки жилого помещения»;

- правоустанавливающие документы на переустраиваемое и (или) перепланируемое жилое помещение (подлинники или засвидетельствованные в нотариальном порядке копии);

- подготовленный и оформленный в установленном порядке проект переустройства и (или) перепланировки переустраиваемого и (или) перепланируемого жилого помещения;

- технический паспорт переустраиваемого и (или) перепланируемого жилого помещения;

- согласие в письменной форме всех членов семьи нанимателя (в том числе временно отсутствующих членов семьи нанимателя), занимающих переустраиваемое и (или) перепланируемое жилое помещение на основании договора социального найма (в случае, если заявителем является уполномоченный наймодателем на представление предусмотренных настоящим пунктом документов наниматель переустраиваемого и (или) перепланируемого жилого помещения по договору социального найма);

<sup>2</sup> Технический паспорт жилых помещений - документ, содержащий техническую и иную информацию о жилых помещениях, связанную с обеспечением соответствия жилых помещений установленным требованиям (Федеральный закон № 188-ФЗ от 29.12.2004 Жилищный кодекс Российской Федерации).



- заключение органа по охране памятников архитектуры, истории и культуры о допустимости проведения переустройства и (или) перепланировки жилого помещения, если такое жилое помещение или дом, в котором оно находится, является памятником архитектуры, истории или культуры.

3. Орган, осуществляющий согласование, не вправе требовать представление других документов, кроме вышеперечисленных. Заявителю выдается расписка в получении документов с указанием их перечня и даты их получения органом, осуществляющим согласование.

4. Решение о согласовании или об отказе в согласовании должно быть принято по результатам рассмотрения соответствующего заявления и иных представленных документов органом, осуществляющим согласование, не позднее чем через 45 (сорок пять) дней со дня представления указанных документов в данный орган.

5. Орган, осуществляющий согласование, не позднее чем через 3 (три) рабочих дня со дня принятия решения о согласовании выдает или направляет по адресу, указанному в заявлении, заявителю документ, подтверждающий принятие такого решения. Форма и содержание указанного документа устанавливаются уполномоченным Правительством Российской Федерации федеральным органом исполнительной власти.

6. Предусмотренный частью 5 статьи 26 Жилищного кодекса Российской Федерации документ является основанием проведения переустройства и (или) перепланировки жилого помещения.

#### Отказ в согласовании переустройства и ("или") перепланировки жилого помещения

В соответствии со статьей 27 Жилищного кодекса Российской Федерации:

1. Отказ в согласовании переустройства и (или) перепланировки жилого помещения допускается в случае:

- непредставления определенных частью 2 статьи 26 Жилищного кодекса Российской Федерации документов;

- представления документов в ненадлежащий орган;

- несоответствия проекта переустройства и (или) перепланировки жилого помещения требованиям законодательства.

2. Решение об отказе в согласовании переустройства и (или) перепланировки жилого помещения должно содержать основания отказа с обязательной ссылкой на нарушения, предусмотренные частью 1 статьи 27 Жилищного кодекса Российской Федерации.

3. Решение об отказе в согласовании переустройства и (или) перепланировки жилого помещения выдается или направляется заявителю не позднее чем через три рабочих дня со дня принятия такого решения и может быть обжаловано заявителем в судебном порядке.

#### Завершение переустройства и (или) перепланировки жилого помещения

В соответствии со статьей 28 Жилищного кодекса Российской Федерации:

1. Завершение переустройства и (или) перепланировки жилого помещения подтверждается актом приемочной комиссии.

2. Акт приемочной комиссии должен быть направлен органом, осуществляющим согласование, в орган или организацию, осуществляющие государственный учет объектов недвижимого имущества и государственную регистрацию прав на недвижимое имущество в соответствии с Федеральным законом от 13.07.2015 N 218-ФЗ "О государственной регистрации недвижимости".

#### Последствия самовольного переустройства и (или) самовольной перепланировки жилого помещения

В соответствии со статьей 29 Жилищного кодекса Российской Федерации:

1. Самовольными являются переустройство и (или) перепланировка жилого помещения, проведенные при отсутствии основания, предусмотренного частью 6 статьи 26 Жилищного кодекса Российской Федерации, или с нарушением проекта переустройства и (или) перепланировки, представлявшего в соответствии с пунктом 3 части 2 статьи 26 Жилищного кодекса Российской Федерации.

2. Самовольно переустроившее и (или) перепланировавшее жилое помещение лицо несет предусмотренную законодательством ответственность.

3. Собственник жилого помещения, которое было самовольно переустроено и (или) перепланировано, или наниматель такого жилого помещения по договору социального найма обязан привести такое жилое помещение в прежнее состояние в разумный срок и в порядке, которые установлены органом, осуществляющим согласование.

Аварийное состояние жилого дома, его части, отдельных конструкций или элементов инженерного оборудования, вызванное несоблюдением нанимателем, арендатором или собственником



жилого помещения по его вине, устраняется в установленном порядке Управляющей Компанией за счет виновного лица.

4. На основании решения суда жилое помещение может быть сохранено в переустроенном и (или) перепланированном состоянии, если этим не нарушаются права и законные интересы граждан либо это не создает угрозу их жизни или здоровью.

5. Если соответствующее жилое помещение не будет приведено в прежнее состояние в указанный в части 3 статьи 29 Жилищного кодекса Российской Федерации срок в установленном органом, осуществляющим согласование, порядке, суд по иску этого органа при условии непринятия решения, предусмотренного частью 4 статьи 29 Жилищного кодекса Российской Федерации, принимает решение:

- в отношении собственника о продаже с публичных торгов такого жилого помещения с выплатой собственнику вырученных от продажи такого жилого помещения средств за вычетом расходов на исполнение судебного решения с возложением на нового собственника такого жилого помещения обязанности по приведению его в прежнее состояние;

- в отношении нанимателя такого жилого помещения по договору социального найма о расторжении данного договора с возложением на собственника такого жилого помещения, являвшегося наймодателем по указанному договору, обязанности по приведению такого жилого помещения в прежнее состояние.

6. Орган, осуществляющий согласование, для нового собственника жилого помещения, которое не было приведено в прежнее состояние в установленном частью 3 статьи 29 Жилищного кодекса Российской Федерации порядке, или для собственника такого жилого помещения, являвшегося наймодателем по расторгнутому в установленном частью 5 статьи 29 Жилищного кодекса Российской Федерации порядке договору, устанавливает новый срок для приведения такого жилого помещения в прежнее состояние. Если такое жилое помещение не будет приведено в прежнее состояние в указанный срок и в порядке, ранее установленном органом, осуществляющим согласование, такое жилое помещение подлежит продаже с публичных торгов в установленном частью 5 статьи 29 Жилищного кодекса Российской Федерации порядке.



#### 4. ОБЩЕЕ ИМУЩЕСТВО ДОМА

При приватизации жилья мы получаем в собственность не только внутреннее пространство квартиры вместе с внутриквартирными инженерными коммуникациями, сантехникой и элементами отделки. По закону мы также получаем долю в праве общей долевой собственности на общее имущество дома.

##### 4.1. Состав общего имущества

В соответствии со статьей 36 Жилищного кодекса Российской Федерации собственникам помещений в многоквартирном доме принадлежат на праве общей долевой собственности, в том числе:

1. Помещения в многоквартирном доме, не являющиеся частями квартир и предназначенные для обслуживания более одного жилого и (или) нежилого помещения в этом многоквартирном доме (далее - помещения общего пользования), в том числе:

- лестницы, предназначенные для эвакуации, типов: 1 - внутренние, размещаемые в лестничных клетках; 2 - внутренние открытые; 3 - наружные открытые;
- лестничные клетки, предназначенные для эвакуации, в том числе:
  - обычные лестничные клетки типов: Л1 - с остекленными или открытыми проемами в наружных стенах на каждом этаже; Л2 - с естественным освещением через остекленные или открытые проемы в покрытии;
  - незадымляемые лестничные клетки типов: Н1 - с входом в лестничную клетку с этажа через наружную воздушную зону по открытым переходам, при этом должна быть обеспечена незадымляемость перехода через воздушную зону; Н2 - с подпором воздуха в лестничную клетку при пожаре; Н3 - с входом в лестничную клетку с этажа через тамбур-шлюз с подпором воздуха (постоянным или при пожаре);
- пожарные лестницы, предусмотренные для обеспечения тушения пожара и спасательных работ, типов: П1 - вертикальные; П2 - маршевые с уклоном не более 6:1;
- лифты;
- лифтовые и иные шахты;
- лифтовые холлы;
- коридоры;
- колясочные, чердаки
- технические этажи (включая построенные за счет средств собственников помещений встроенные гаражи и площадки для автомобильного транспорта, мастерские, технические чердаки);
- иное обслуживающее более одного жилого и (или) нежилого помещения в многоквартирном доме оборудование (включая котельные, бойлерные, элеваторные узлы и другое инженерное оборудование).
- Крыши.
- Ограждающие несущие конструкции многоквартирного дома (включая фундаменты, несущие стены, плиты перекрытий, балконные и иные плиты, несущие колонны и иные ограждающие несущие конструкции).
- Ограждающие ненесущие конструкции многоквартирного дома, обслуживающие более одного жилого и (или) нежилого помещения (включая окна и двери помещений общего пользования, перила, парапеты и иные ограждающие ненесущие конструкции).
- Механическое, электрическое, санитарно-техническое и иное оборудование, находящееся в многоквартирном доме за пределами или внутри помещений и обслуживающее более одного жилого и (или) нежилого помещения (квартиры), в том числе мусоропроводы (включая мусороприемные камеры, загрузочные клапаны, бункеры, мусоросборочные емкости и стволы мусоропроводов).
- Земельный участок, на котором расположен многоквартирный дом и границы которого определены на основании данных государственного кадастрового учета, с элементами озеленения и благоустройства.
- Иные объекты, предназначенные для обслуживания, эксплуатации и благоустройства многоквартирного дома, включая трансформаторные подстанции, индивидуальные тепловые пункты, предназначенные для обслуживания одного многоквартирного дома, капитальные гаражи, гаражи-



стоянки боксового типа, гостевые автостоянки, детские и спортивные площадки, расположенные в границах земельного участка, на котором расположен многоквартирный дом.

- Внутридомовые инженерные системы холодного и горячего водоснабжения и газоснабжения, состоящие из стояков, ответвлений от стояков до точки присоединения отключающего устройства, расположенного на ответвлениях от стояков, указанных отключающих устройств, коллективных (общедомовых) приборов учета холодной и горячей воды, точек присоединения запорно-регулирующих кранов на отводах внутриквартирной разводки от стояков, а также механического, электрического, санитарно-технического и иного оборудования, расположенного на этих сетях и обслуживающего более одного жилого и (или) нежилого помещения в этом многоквартирном доме.

- Внутридомовая система отопления, состоящая из стояков, обогревающих элементов, регулирующей и запорной арматуры, коллективных (общедомовых) приборов учета тепловой энергии, а также другого оборудования, расположенного на этих сетях и обслуживающих более одного помещения.

- Внутридомовая система электроснабжения, состоящая:

- из вводных шкафов;
- вводно-распределительных устройств;
- аппаратуры защиты, контроля и управления;
- коллективных (общедомовых) приборов учета электрической энергии;
- этажных щитков и шкафов;
- осветительных установок помещений общего пользования;
- электрических установок систем дымоудаления;
- систем автоматической пожарной сигнализации внутреннего противопожарного

водопровода;

- слаботочных систем, в том числе:
  - систем диспетчеризации и автоматизации;
  - системы пожарной сигнализации;
  - системы оповещения и управления эвакуацией (СОУЭ);
  - системы охранно-тревожной сигнализации;
  - системы контроля и управления доступом;
  - системы охранного телевидения;
  - системы эфирного и кабельного телевидения;
  - системы структурированной кабельной сети (СКС);
  - системы телефонной и дистанционной связи;
  - системы управления парковкой;
  - других слаботочных систем;
- грузовых, пассажирских и пожарных лифтов;
- устройства автоматического запирания дверей подъездов многоквартирного дома;
- сетей (кабелей) от внешней границы, установленной в соответствии с пунктом 11 настоящей

раздела, до индивидуальных, общих (квартирных) приборов учета электрической энергии;

- другого электрического оборудования, расположенного на этих сетях.

11. Внешней границей сетей электро-, тепло-, водоснабжения и водоотведения, информационных телекоммуникационных сетей (в том числе сетей проводного радиовещания, кабельного телевидения оптоволоконной сети, линий телефонной связи и других подобных сетей), входящих в состав общего имущества, если иное не установлено законодательством Российской Федерации, является внешняя граница стены многоквартирного дома, а границей эксплуатационной ответственности при наличии коллективного (общедомового) прибора учета соответствующего коммунального ресурса, если иное не установлено соглашением собственников помещений с исполнителем коммунальных услуг или ресурсоснабжающей организацией, является место соединения коллективного (общедомового) прибора учета с соответствующей инженерной сетью, входящей в многоквартирный дом.

12. Регулирование отношений по содержанию общего имущества, принадлежащего на праве общей долевой собственности собственникам помещений в многоквартирном доме (далее - общее имущество), осуществляется в соответствии с Правилами содержания общего имущества в многоквартирном доме, утвержденными постановлением Правительства РФ от 13.08.2006 № 491 (с изменениями на 27 февраля 2017 года).



## 4.2. Лестничные клетки

В состав лестничной клетки входят: лестничные площадки и марши, мусоропроводы (вкл. мусороприемные камеры, загрузочные клапаны, бункеры, мусоросборочные емкости и ств. мусоропроводов), кабины лифтов, стены, двери, плафоны, подоконники, оконные решетки, перила, шкафы электрошитов и слаботочных устройств, почтовые ящики, окна и площадки перед входом в подъезд.

Двери эвакуационных выходов из поэтажных коридоров, холлов, фойе, вестибюлей и лестнич. клеток не должны иметь запоров, препятствующих их свободному открыванию изнутри без ключа. В здан. высотой более 15 м указанные двери, кроме квартирных, должны быть глухими или с армированным стекл.

На лестничных клетках установлены двери с приспособлениями для самозакрывания и с уплотнен. в притворах, кроме дверей, ведущих в квартиры или непосредственно наружу. Двери эвакуационных выхо. из помещений с принудительной противодымной защитой, в том числе из коридоров, оборудов. приспособлениями для самозакрывания и уплотнением в притворах. Двери этих помещений, кото. эксплуатируются в открытом положении, оборудованы устройствами, обеспечивающими их-автоматическ. закрывание-при пожаре.

Входная дверь в подъезд закрывается автоматически при помощи дверного доводчика. Е. необходимо временно зафиксировать дверь в раскрытом состоянии, например, для переноса веш. используется фиксатор (при его отсутствии необходимо временно разомкнуть дверной доводчик, а за. вернуть его в рабочее положение).

**ВНИМАНИЕ!** Запрещается фиксировать дверь в открытом состоянии при пом. посторонних предметов, просовывая их между дверной рамой и дверью, так как это может привести к искривлению петель.

Противопожарные двери, ведущие из лестничной клетки в подвальные помещения, должны б. всегда закрыты.

**ВНИМАНИЕ!** В целях соблюдения обязательных противопожарных требований в лестничн. клетках не допускается размещать трубопроводы с горючими газами и жидкостями, встроенн. шкафы, кроме шкафов для коммуникаций и пожарных кранов, открыто проложенные электрическ. кабели и провода (за исключением электропроводки для слаботочных устройств) для освещен. коридоров и лестничных клеток, предусматривать выходы из грузовых лифтов и грузов. подъемников, а также размещать оборудование, выступающее из плоскости стен на высоте до 2,2 м. поверхности проступей и площадок лестниц.

**ВНИМАНИЕ!** В объеме обычных лестничных клеток не допускается встраивать помещени. любого назначения, кроме помещения охраны, а в незадымляемых лестничных клетках допускат. предусматривать только приборы отопления.

В здании предусмотрены выходы на кровлю из лестничных клеток непосредственно наружу или лиф. по наружным открытым или по наружным пожарным лестницам.

Управляющая компания должна обеспечить:

- исправное состояние строительных конструкций, отопительных приборов и трубопрово. расположенных на лестничных клетках;
- требуемое санитарное состояние лестничных клеток;
- нормативный температурно-влажностный режим на лестничных клетках.

## 4.3. Лифт

Ваш жилой дом оборудован лифтами OTIS грузоподъемностью 450 и 1000 килограммов. Лиф. грузоподъемностью **1000 килограммов предназначен для перевозки пожарных подразделений пр. пожаре.** Просим вас соблюдать общие требования по эксплуатации и предельно допустимым нагрузкам.

Конструкция лифта обеспечивает возможность эвакуации людей из кабины при его неисправност. или при прекращении энергоснабжения лифта. Эвакуация должна осуществляться персоналом, обученным методике безопасной эвакуации людей.

Кабина лифта оборудована ловителями, останавливающими и удерживающими на направляющих. движущуюся вниз кабину при их включении от действия ограничителя скорости или для торможения и (или) остановки движущейся вверх кабины при превышении установленной скорости, а также башмаками. направляющих, самопроизвольную посадку кабины на ловители, а также ограничивающими горизонтально. перемещение кабины относительно направляющих.

Кабина лифта оборудована вентиляционными отверстиями, расположенными сверху и внизу кабины. так что не нужно бояться, что воздух закончится.



Если вы застряли в лифте между этажами, нажмите кнопку аварийного сигнала и действуйте согласно инструкции, которая находится в лифте. Сигнал поступает диспетчеру, который вызывает лифтовую аварийную службу.

Ждите спокойно, не паникуйте!

**ВНИМАНИЕ!** Во время пожара и при другой чрезвычайной ситуации пользоваться лифтом запрещено!

#### 4.4. Придомовая территория общего пользования

##### 4.4.1. Детские и спортивные площадки

Территория жилого дома должна содержаться в чистоте. Уборку территории проводят ежедневно выхода детей на участок. Летом в сухую погоду поверхности площадок и травяной покров рекомендуют поливать за 20 минут до начала спортивных занятий. Зимой площадки очищать от снега и льда.

Оборудование детской площадки предназначено только для детей.

Следите за сохранностью игрового оборудования и оперативно информируйте управляющую компанию о выявленных недостатках (дефектах).

**ВНИМАНИЕ!** Выгул домашних животных на детских и спортивных площадках запрещает это можно сделать в специально отведенном или другом месте.

##### 4.4.2. Зеленые насаждения, газоны

**ВНИМАНИЕ!** Не ходите по газонам ранней весной и поздней осенью: в это время почва сырая и мягкая, и газон можно испортить.

Свежесейанный газон также нужно беречь.

Объясните детям, где и как нужно передвигаться во дворе дома, что на газонах нельзя играть даже зимой, когда они покрыты снегом - можно повредить растения.

**ВНИМАНИЕ!** Пересадка или вырубка деревьев и кустарников, в том числе сухостойных больных, без соответствующего разрешения не допускается.

Сохранность зеленых насаждений на территории домовладений и надлежащий уход за ними обеспечивается управляющей компанией или на договорных началах - специализированной организацией.

Владельцы озелененных территорий обязаны:

- обеспечить сохранность насаждений;
- в летнее время и в сухую погоду поливать газоны, цветники, деревья и кустарники;
- не допускать вытаптывания газонов и складирования на них строительных материалов, мусора, снега, сколов льда и т.д.;
- новые посадки деревьев и кустарников, перепланировку с изменением сети дорожек размещением оборудования производить только по проектам, согласованным в установленном порядке с строгим соблюдением агротехнических условий;
- во всех случаях рубку и пересадку деревьев и кустарников, производимых в процессе содержания и ремонта, осуществлять в соответствии с существующими требованиями данных правил технологическим регламентом;
- при наличии водоемов на озелененных территориях содержать их в чистоте и производить и капитальную очистку не менее одного раза в 10 лет;
- организовывать разъяснительную работу среди населения о необходимости бережного отношения к зеленым насаждениям.

**ВНИМАНИЕ!** На озелененных территориях запрещается:

- применять чистый торф в качестве растительного грунта;
- устраивать свалки мусора, снега и льда, за исключением чистого снега, полученного от расчистки садово-парковых дорожек;
- использовать роторные снегоочистительные машины для перекидки снега на насаждения, использование роторных машин на уборке озелененных улиц и площадей допускается лишь при наличии на машине специальных направляющих устройств, предотвращающих попадание снега на насаждения;
- сбрасывать снег с крыш на участки, занятые насаждениями, без принятия мер обеспечивающих сохранность деревьев и кустарников;
- сжигать листья, сметать листья в лотки в период массового листопада, засыпать ими стволы деревьев и кустарников (целесообразно их собирать в кучи, не допуская разноса по улицам, удалять в специально отведенные места для компостирования или вывозить на свалку);
- складывать сыпать химическими препаратами тротуары, проезжие и прогулочные дороги и иные покрытия, не разрешенные к применению;



- сбрасывать снег и другие загрязнения на-газоны;
- ходить, сидеть и лежать на газонах (исключая луговые), устраивать игры;
- разжигать костры и нарушать правила противопожарной охраны;
- подвешивать на деревьях гамаки, качели, веревки для сушки белья, забивать в стволы деревьев гвозди, прикреплять рекламные щиты, электропровода, электрогирлянды из лампочек, флажковые гирлянды, колючую проволоку и другие ограждения, которые могут повредить деревья;
- добывать из деревьев сок, смолу, делать надрезы, надписи и наносить другие механические повреждения;
- проводить разрытия для прокладки инженерных коммуникаций без согласования в установленном порядке;
- проезд и стоянка автомашин, мотоциклов и других видов транспорта (кроме транзитного) на дорогах общего пользования и дорог, предназначенных для эксплуатации объекта).

Новые посадки, особенно деревьев на придомовых территориях, следует проводить по проекту в установленном порядке.

#### 4.4.3. Пешеходные дорожки

Дорожки и площадки зимой должны очищаться от снега, скользкие места посыпаться песком. Рыхлый и чистый снег с дорожек и площадок следует разбрасывать ровным слоем на газоны (укладывать снег вдоль жилых изгородей и на бровках не допускается).

#### 4.4.4. Хранение автотранспорта

Пожалуйста: при парковке автомобилей соблюдайте установленную разметку и учитывайте парковочные ограничения; ставьте автомобиль только там, где это разрешено; заранее позаботьтесь о месте хранения своего автомобиля и автомобилей ваших гостей.

Существует несколько видов хранения индивидуальных автотранспортных средств, в том числе:

- постоянное хранение в капитальных гаражах подземного, подземно-надземного или наземного одно- и многоэтажного типа, которые могут быть отдельно стоящими, встроенными, пристроенными к зданиям иного назначения;
- долговременное хранение в гаражах-стоянках боксового типа, которые с учетом особенностей рельефа могут быть как одноэтажные, так и двухъярусные, или на открытых охраняемых стоянках;
- На территории жилых кварталов объекты хранения индивидуального легкового автотранспорта могут размещаться ниже и выше уровня земли, состоять из подземной и надземной частей (подземные заглубленные и наземные гаражи), пристраиваться к зданиям другого назначения или встраиваться в них, в том числе располагаться под этими зданиями в подземных, подвальных, цокольных или в первых надземных этажах, а также открыто на кровле зданий.

**ВНИМАНИЕ!** Автомобиль, оставленный в непредназначенном для этого месте, может помешать спасению людей, сервисному обслуживанию здания, территории и выполнению иных важных работ.

Автомобиль, оставленный менее 5 м от стен здания БКТП, ТП (Блочная комплектная трансформаторная подстанция) может помешать сервисному и аварийному обслуживанию оборудования трансформаторной подстанции.

- **ВНИМАНИЕ!** Автостоянки для автомобилей с двигателями, работающими на сжатом природном газе и сжиженном нефтяном газе, встраивать в здания, пристраивать к ним, а также располагать ниже уровня земли не допускается.

- **ВНИМАНИЕ!** Размещение стоянок частного грузового автотранспорта на территории жилых кварталов запрещается.

- **ВНИМАНИЕ!** На территории жилых кварталов (или жилой зоны в кварталах смешанной застройки) в гаражах-стоянках не допускается размещение помещений технического обслуживания и ремонта автомашин, а также хранение горюче-смазочных материалов.

- **ВНИМАНИЕ!** Запрещаются парковки автотранспорта вне зон, предназначенных для организованного хранения автомашин, в том числе на газонах, на пешеходных тротуарах, на набивных площадках для отдыха, игр, спорта и т.д.

#### 4.4.5. Наружные стены (фасад)

Для наружных несущих стен принят монолитный железобетон толщиной 200 мм из бетона марки В25W6F100. Наружные ненесущие стены выполнены из кирпича М-150 толщиной 250 мм.

Навесной фасад (НФС) - естественный камень, фиброцементные плиты, клинкерный кирпич, минераловатный утеплитель.

Не допускается пробивка проемов в наружных стенах.



Устройство отверстий для крепления навесного оборудования, в том числе кондиционирования рекламных изделий и т.п. не должно нарушать целостности наружного утепляющего или внутреннего слоя кладки на всю их толщину во избежание ухудшения тепломеханических качеств утеплителя.

При устройстве кондиционирования или размещения рекламных и информационных материалов данных видов работ необходимо придерживаться норм и правил, установленных Управляющей Компанией Администрацией города Москвы.

При эксплуатации возможно появление волосяных усадочных трещин, как правило, в местах сопряжения внутренних и наружных стен из разнородных материалов, которые ликвидируются затиранием смесями, применявшимися при кладке и оштукатуривании. Возможно появление трещин горизонтального направления в верхних частях стен и перегородок (узел имеет деформационный материал) при наличии кратковременных процессов осадки фундаментов и изменении нагрузки на ригели, балки или плиты перекрытия.

#### *4.4.6. Дополнительное оборудование фасадов*

Под дополнительным оборудованием фасадов понимаются современные системы технического обеспечения внутренней эксплуатации зданий и сооружений и элементы оборудования, размещаемые на фасаде. Любые действия, связанные с размещением дополнительного оборудования на фасадах, должны быть согласованы с Управляющей Компанией.

Основными видами дополнительного оборудования являются:

- наружные блоки систем кондиционирования и вентиляции, вентиляционные трубопроводы;
- антенны;
- видеокамеры наружного наблюдения;
- таксофоны;
- почтовые ящики;
- часы;
- банкоматы;
- кабельные линии, пристенные электрощиты.

Общими требованиями к размещению дополнительного оборудования на фасадах зданий и сооружений являются:

- размещение без ущерба для внешнего вида и технического состояния фасадов в строго определенных местах;
- минимальный контакт с архитектурными поверхностями, рациональное устройство технологичность крепежа, использование стандартных конструкций крепления;
- безопасность для людей;
- комплексное решение размещения оборудования;
- размещение, не ухудшающее условий проживания, движения пешеходов и транспорта;
- удобство эксплуатации и обслуживания.

#### *4.4.7. Устройство и оборудование входов*

Управляющая компания обязана систематически очищать от снега и наледи наружные площадки входных дверей и тамбуры лестничных клеток.

Наружные входные двери в подъезды и лестничные клетки имеют самозакрывающиеся устройства (доводчики), а также ограничители хода дверей (остановы).

**В многоквартирных домах (10 этажей и выше) двери в незадымляемые лестничные клетки имеют автоматические доводчики без запорных устройств. Входы из лестничных клеток на чердак или кровлю отвечают установленным требованиям.**



## 5. СОДЕРЖАНИЕ КВАРТИР

Права и обязанности нанимателей, собственников жилых помещений в многоквартирном жилом доме в части пользования, содержания и ремонта собственно жилых помещений регламентируются Правилами нормами технической эксплуатации жилищного фонда, и Жилищным кодексом Российской Федерации.

### 5.1. Остекление балконов и лоджий, окна и балконные двери

Светопрозрачные конструкции здания изготовлены из алюминиевых профилей системы Schuco (Германия), а также клееного деревянного бруса (Вязниковский производственный комбинат). Все изделия укомплектованы качественной фурнитурой и современными стеклопакетами, обеспечивающими высокие потребительские свойства. Для безопасной эксплуатации и длительного сохранения высоких качеств конструкций необходимо изучить и соблюдать правила их эксплуатации.

#### 5.1.1. Правила эксплуатации и обслуживания светопрозрачных конструкций

Пожалуйста, внимательно ознакомьтесь с данным руководством и точно соблюдайте правила эксплуатации.

Сохраните, пожалуйста, данное руководство по эксплуатации и уходу за окнами, а также доведите до сведения всех потенциальных пользователей его содержание.

Современные окна имеют, как минимум два контура уплотнения и поэтому отличаются высокой герметичностью. Таким образом, в помещениях с естественной вентиляцией герметично закрытые окна могут препятствовать поступлению свежего воздуха. В результате этого при отсутствии циркуляции воздуха, на самых холодных участках окон возможно выпадение конденсата.

Недостаточная циркуляция воздуха при пониженной температуре или повышенная влажность в помещении может стать причиной поражения стен грибковой плесенью.

Для предупреждения подобных явлений необходимо регулярное проветривание помещений (не менее 2-3 раз в день продолжительностью 15-20 минут) обеспечение исправной работы вентиляции (в том числе с использованием функции микропроветривания фурнитур).

#### **Эксплуатация и требования безопасности**

Обращаем внимание на опасность травмирования (защемления рук) в момент их нахождения в проеме между створкой и рамой.

- Нормальным эксплуатационным положением поворотных створок является положение, при котором они закрыты. Данные створки открываются для обслуживания и очистки (мойки) стеклопакетов. Открытая створка может стать причиной выпадения из окна, получения травм при сильном ветре и т.д. Для проветривания помещений необходимо использовать поворотно-откидные створки в откидном положении.

- Для поворотного открывания створки необходимо повернуть ручку влево или вправо (в сторону петель) на 90 градусов, чтобы она приняла строго горизонтальное положение, и только затем потянуть на себя. Для приведения створки в наклонное положение необходимо развернуть ручку на 180 градусов (относительно закрытого положения) так, чтобы она приняла строго вертикальное положение, и только после этого потянуть ее на себя.

- Категорически запрещается открывать поворотные створки во время сильного ветра и при открытых дверях (вследствие возможного появления сквозняков).

- Не допускается приложение дополнительных нагрузок (тяжести) на створки окон.

- Перед открыванием окна необходимо обеспечить свободное движение створки, следить за тем, чтобы она не упиралась в мебель и откосы. Открывание створки должно быть равномерным, без рывков и перекосов, которые могут привести к повреждению створки или её элементов (профиля, фурнитуры, стеклопакета). При открывании створки шириной более 1000-мм рекомендуется использовать опору.

- Запрещается класть под створку окна или в проем открытой створки, между створкой и рамой, посторонние предметы.

- Все манипуляции с ручкой производить только при закрытой створке.

- Не допускается самостоятельное снятие створок, стеклопакетов, рабочих узлов фурнитуры.

- Не допускать попадание на окно агрессивных растворов (бензин, ацетон, растворители, кислоты, щелочи и т. п.).

Не допускать ударов и нанесения царапин на поверхность окна.



### Обслуживание

Работа по мытью окон относится к работе повышенной опасности. При мойке окон запрещается становиться на подоконник, раму окна, наружные отливы и другие элементы окна, а также на приборы отопления.

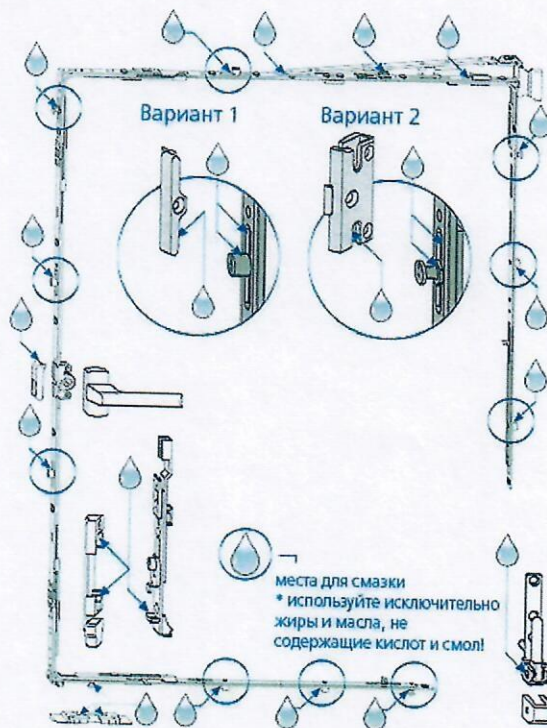
Стекло́нные поверхности окна рекомендуется мыть губкой или салфеткой, смоченной в нейтральном моющем растворе. Излишки влаги можно удалить резиновой щеткой или насухо вытереть поверхность салфеткой. Не забывайте, что очищающие средства и излишки влаги могут быть опасны для примыкающих к окнам конструкций и откосам.

При очистке окна запрещается пользоваться жесткими тканями, материалами с абразивными поверхностями, твёрдыми предметами, щетками.

Фурнитура, обеспечивающая поворотное или поворотно-откидное открывание должна перемещаться без рывков и заеданий. При необходимости следует выполнять смазку подвижных деталей и механизмов (рис. 1) силиконовой смазкой (силиконовым спреем). Перед смазкой необходимо обязательно провести очистку деталей и механизмов от пыли и грязи. Следует следить за тем, чтобы не засорились водоотводящие каналы и отверстия для вывода наружу влаги, которые находятся в нижней части рамы и доступны при открытой створке. Для продления срока эксплуатации уплотнителей, сохранения эластичности и способности задерживать сквозняки и воду, необходимо очищать их от грязи и затем протирать тканью, смоченной силиконом (силиконовым спреем).

Регулировка створок и механизмов запирания проводится до передачи квартиры в собственность. Последующие регулировки выполняются самостоятельно или с привлечением специалистов управляющей компании. Регулярный уход за окнами увеличивает срок их эксплуатации, поэтому мытьё окон, обслуживание фурнитуры, водоотводящих каналов и уплотнителей рекомендуется производить не менее двух раз в год самостоятельно или с привлечением организаций, имеющих разрешение на выполнение данных работ. Монтажные швы примыкания окон и балконных дверей утеплены минеральной ватой, монтажной пеной, защищены гидроизоляционным и пароизоляционным слоем. Не допускается нарушение пароизоляционного слоя, защитной отделки и герметизации откосов, так как это может привести к промерзанию монтажных швов, намоканию утеплителя, образованию плесени и т.п.

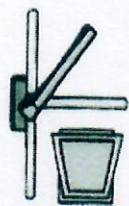
Рис.1





### 5.1.2. Особенности эксплуатации и обслуживания окон и дверей из дерева

**Обращаем Ваше внимание:** что все элементы окна (фурнитура, ЛКП (лакокрасочное покрытие) ПВХ, уплотнители, водоотводные каналы и т. д.) требуют обслуживания не менее одного раза в год.



Специальное исполнение для целевого микропроветривания

Положение ручки для продолжительного проветривания (воздухообмена) помещения.

Положение для кратковременного (интенсивного) проветривания или мытья окон. Открытую створку не оставлять без присмотра.

Замыкание, т.е. когда на протяжении длительного времени помещение не посещается, или когда нет необходимости в его проветривании.



Ваши окна покрашены высококачественной краской, которая защищает древесину от ультрафиолетовых лучей, гигроскопична (позволяет «дышать» древесине и не шелушиться на морозе).

Для сохранения внешнего вида окна необходимо:

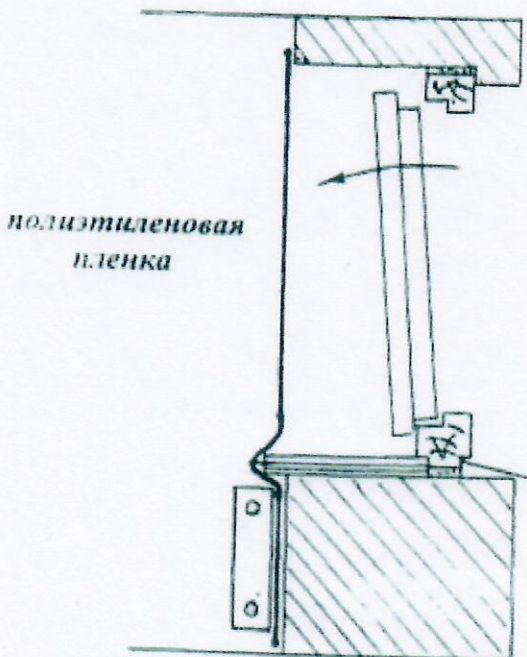
- не допускать соприкосновение цементного раствора с поверхностями окон
- не допускать долгого соприкосновения ЛКП с влажными предметами и водой.

Это может привести к изменению цвета частиц находящиеся в ЛКП, которые отражают УФ лучи, а так же отслоению ЛКП.

Если Вам необходимо произвести штукатурные работы в местах стыка с окном — заклейте поверхность деревянной рамы малярным скотчем, а после завершения работ снимите его.

Не допускайте соприкосновения ЛКП со скотчем более 2 суток.

Если в Вашем помещении производятся ремонтные работы, защитите свое окно полиэтиленовой, как показано на рисунке.



Створка при этом должна стоять в положении микропроветривания или немного приоткрыта.

#### Обслуживание ЛКП

1. Мытье поверхностей окон теплой водой или химически не активными моющими составами (мыльный раствор). Запрещается применять для мытья составы, содержащие абразивные материалы, растворители, кислотные или щелочные растворы.
2. Нанесите очистительный спрей на ЛКП и вытрите насухо бумажной салфеткой.
3. Нанесите средство по уходу за акриловыми красками на губку и с небольшим нажимом разотрите по деревянным поверхностям.

#### Восстановление ЛКП



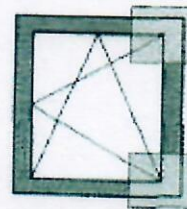
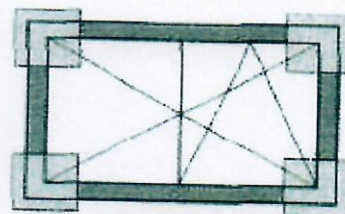
Если в результате повреждения или длительного срока эксплуатации ЛКП требует восстановления, необходимо:

1. Зачистить поверхность мелкой наждачной бумагой до появления матового оттенка.
2. Места с глубокими повреждениями обработать грунтовкой с фунгицидными добавками. Следите, чтобы цвет грунтовки совпадал с цветом окна.
3. Дать высохнуть грунтовке около 2 часов. Сушку можно ускорить с помощью фена, движения феном должны быть челночными, а струя воздуха теплой (не более 60 градусов).
4. Нанести с помощью пистолета наполнитель швов в места глубоких трещин и сколов, а также в V-образные швы (это швы, образующиеся в местах стыка деревянных планок).
5. Удалить излишки наполнителя швов шпателем или пальцем.
6. Дать высохнуть наполнителю швов. Полностью высохший наполнитель швов имеет прозрачный цвет.
7. При очень глубоких трещинах и сколах необходимо повторить операцию с нанесением наполнителя швов до выравнивания поверхности.
8. Нанести небольшой мягкой кистью укрывной лак или краску на поверхность. Применять ЛКМ для нанесения кистью с совпадением цвета указанным в бланке заказа.
9. Минимальный срок высыхания 4 часа.

*Все работы по обслуживанию и восстановлению ЛКП производить при температуре не ниже +18 градусов.*

#### Регулировка и смазка элементов фурнитуры.

**Для того, чтобы на качественном уровне сохранить функциональность и надежность поворотно-откидной фурнитуры вашего окна и створки, следует, как минимум ежегодно осуществлять следующие работы по уходу за окном:**



- Элементы фурнитуры, от которых зависит функциональная безопасность окна, следует регулярно контролировать на прижим на равномерных участках створки.
- Все движущиеся элементы и запирающие узлы поворотно-откидной фурнитуры необходимо смазывать.





**Ваш поворотно-откидной механизм оснащен:  
Приподнимателем TREND с функцией блокиратора**

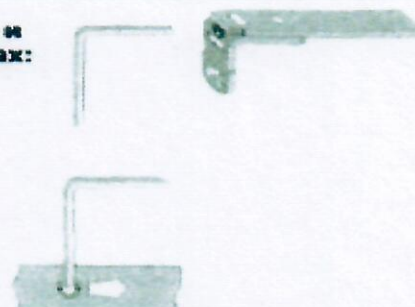
**Регулировка  
страховочного  
приподнимателя  
TREND:**

- Отпустить винт  
ключом TORX T15
- Установить  
нужную высоту  
Винт затянуть



**Регулировка по горизонтали и  
прижима створки на ножницах:**

Шестигранный ключ  
диаметром 4 мм

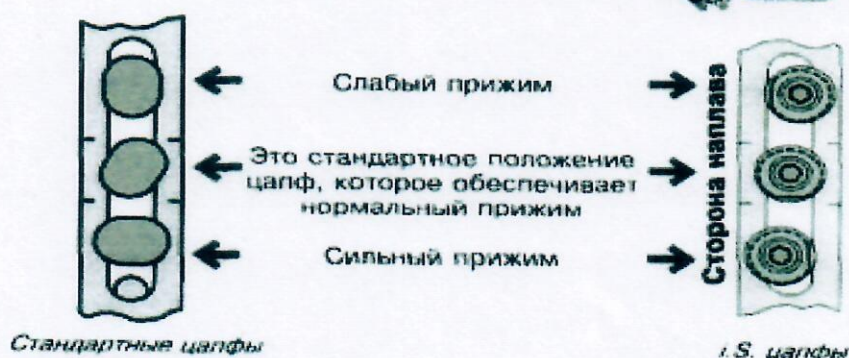
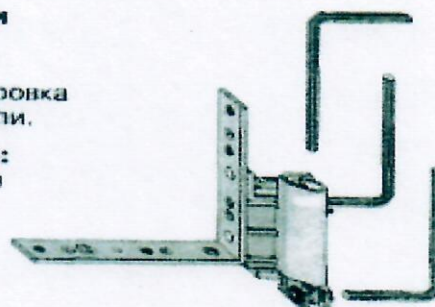


**Диапазоны регулировки  
на угловых петлях:**

Шестигранный ключ  
диаметром 4 мм - регулировка  
по горизонтали и вертикали.

**Регулировка на прижим:**

Также шестигранный ключ  
диаметром 4 мм.





## 5.2. Стены, пол, потолок

### 5.2.1. Внутренние стены

Внутренние несущие стены жилых этажей выполнены из монолитного железобетона марки В25W6F100 толщиной 200 мм. В монолитных стенах в штрабах выполнены электрические разводки.

При производстве работ, связанных с ремонтом, устройством отверстий и пр., следует учитывать расположение скрытой электропроводки. Места расположения разводов уточняются в Управляющей компании.

При эксплуатации помещений не допускается пробивка новых проемов во внутренних несущих стенах, увеличение размеров проемов, заложенных в проекте. Необходимо соблюдать при эксплуатации помещений заданный температурно-влажностный режим внутри здания согласно таблице 1:

- для жилых помещений квартир температура +20 °С при влажности 50-55 %;
  - для встроенных нежилых помещений на 1-м этаже температура +18 °С при влажности 55-60 %.
- При появлении трещин в местах сопряжения внутренних стен с наружными стенами или друг с

другом необходимо расшить данные трещины и оштукатурить углы по полимерной армирующей сетке раствором того же состава.

### 5.2.2. Перегородки

Перегородки выполнены из пазогребневых блоков толщиной 100 мм на клею М100 или газобетонных блоков толщиной 100 мм на клею М100.

При эксплуатации возможно появление послеосадочных трещин, как правило, в местах примыкания к капитальным стенам, перекрытиям и в углах комнат, что может привести к частичному нарушению звукоизоляции помещений. Сквозные трещины в перегородках, а также по периметру перегородок в местах их сопряжения со смежными конструкциями необходимо расчистить и тщательно уплотнить специальными герметизирующими материалами или проконопатить паклей, смоченной в гипсовом растворе, а затем заделать с обеих сторон гипсовыми растворами. Отслоившаяся штукатурка должна быть отбита, поверхность перегородок расчищена и вновь оштукатурена раствором того же состава.

### 5.2.3. Перекрытия

Перекрытия в здании жилого дома выполнены из монолитного железобетона марки В25W6F100 толщиной 200 мм. Нормативное значение равномерно распределенной временной нагрузки на плиты перекрытия (от людей, оборудования, мебели) - 150 кг/м<sup>2</sup>, расчетной - 195,0 кг/м<sup>2</sup>. Для прокладки коммуникаций электрических и слаботочных сетей в теле бетона заранее предусмотрены каналы из трубок ПВХ. Вертикальные магистральные трубопроводы и вентиляционные каналы проходят в местах, указанных в проекте, отверстия для которых предусмотрены при проведении бетонирования или выполняются неразрушающим методом (сверление разнокалиберными бурами).

**ВНИМАНИЕ!** Всё чаще при отделке потолков используются натяжные потолки разных производителей. Следует обратить внимание на рекомендуемые расстояния от существующей плиты перекрытия до натяжного потолка. При монтаже наружных стен из кирпича (пенобетонных блоков, газобетонных блоков,) в монолитных домах к устройству принят верхний узел примыкания наружных и внутренних стен к плите перекрытия или ригелю. Размер данного узла составляет до 50 мм по высоте, выполняется с использованием сжимаемого материала (вилатерм, порилекс, монтажная пена). Снаружи оштукатурен фасадным клеем и закрыт фасадом, изнутри оштукатурен смесями для внутренней отделки. Удерживающие свойства данного узла на вырывание крепёжных изделий очень слабые, поэтому, если возникает необходимость установки гардин максимально близко к потолку, то следует использовать потолочные крепления. В подобном случае с устройством натяжного потолка возможен вариант с использованием фальшригеля из гипсокартона (багет).

### 5.2.4. Полы

По плитам перекрытия, лестничным маршам выполнены разнотипные покрытия в зависимости от проектного назначения помещения и ведомостям отделочных работ. В жилых помещениях в конструкции пола уложены трубные разводки отопления.

**ВНИМАНИЕ!** В первые два года после окончания строительства не рекомендуется применять для отделки дорогостоящие материалы. На практике подтверждается риск появления усадочных трещин на стенах и перегородках при изменении нагрузок на фундаменты и плиты перекрытия. Возможно появление трещин на потолках в месте сопряжения монолитных участков и пустотных плит, в зоне рустов (место стыков пустотных плит перекрытия), поэтому



не следует выравнивать русты в один уровень потолка и наклеивать обои, необходимо понаблюдать за процессами усадки.

### 5.3. Балконы и лоджии

Проектом предусмотрены следующие конструкции балконов и лоджий: перекрытия - монолитный железобетон неразрывно связанный с перекрытием всего этажа толщиной 200 мм, ограждения - кирпичные толщиной 120 мм, армированные.

На балконах и лоджиях со сплошным остеклением по периметру наружного ограждения изнутри установлено металлическое защитное ограждение высотой 1200 мм для безопасности проживания в высотных зданиях. Демонтаж и/или самовольное изменение конструкции данного защитного ограждения не допускается.

Нормативное значение равномерно распределённой временной нагрузки на пол лоджий и балконов - 150 кг/м<sup>2</sup>, расчетной - 195 кг/м<sup>2</sup>. Так как проектом не предусмотрены специальные наружные крепления, цветочные ящики следует устанавливать с внутренней стороны ограждений лоджий и балконов.

При эксплуатации не допускается:

- размещение на лоджиях и балконах тяжелых вещей;
- захламление;
- самовольная замена конструкций остекления и т. д., портящее и изменяющее внешний вид здания, и нарушающее нормальную эксплуатацию лоджий и балконов;
- самовольная установка козырьков, эркеров и застройка межбалконного пространства.

На внутренней и внешней сторонах ограждения балконов и лоджий возможно предусмотреть место для установки оборудования кондиционирования воздуха.

### 5.4. Ванная комната

Если в ванной комнате много пользуются водой и в ней постоянно сохраняется влажный и горячий воздух, что значительно повышает риск появления протечек и плесени. Но этого можно избежать, если вы будете следовать нашим советам.

*Как бороться с влажностью в ванной комнате:*

- Старайтесь умываться быстро, не лейте воду впустую.
- После душа очищайте поверхности от влаги при помощи специальной резиновой щетки, используйте напольный трап.
- Если вы сушите белье в ванной комнате, выбирайте стиральную машину с отжимом 1000 или более оборотов/мин.
- Лучше не сушить в ванной комнате большое количество белья.

Если не хватает мощности штатного водяного полотенцесушителя, то при необходимости приобретите электрический полотенцесушитель - он поможет понизить влажность, образующуюся при сушке белья.

Регулярно проверяйте состояние поверхностей и конструкций. Плиточная облицовка стен и пола, а также межплиточные швы должны быть цельными. Если пол в ванной комнате покрыт линолеумом, то швы должны быть выполнены герметично, а само покрытие плотно прилегать к основанию. Сантехнические и др. коммуникации в полу и стенах также должны быть выполнены герметично.

## 6. ВЕНТИЛЯЦИЯ

Вентиляция жилой части здания предусмотрена смешанная вытяжная из помещений санузлов и кухонь. Вентиляционные каналы выполнены из металлических вентиляционных воздуховодов в огнезащитном покрытии и закрыты кладкой из пазогребневых блоков. Вентиляционные каналы имеют выход на кровлю и оборудованы крышными малошумными вентиляторами для усиления тяги.



Для обеспечения работы вентиляции необходимо периодически открывать створки окон или оставлять окна в режиме микропроветривания. Расчетный режим системы вентиляции с естественным побуждением является температура +5 °С.

Проверка работы вентиляции осуществляется по отклонению пламени горящей свечи: в сторону решетки - работает, без отклонения или от решетки - не работает.

Окна обеспечивают очень плотное запирание (повышенную герметичность), что позволяет сохранить в помещении больше тепла, обеспечить хорошую шумоизоляцию, избавиться от сквозняков.

При закрытых окнах приток воздуха через оконные проемы сокращается до минимума, что недостаточно для нормального воздухообмена в квартире. Так как нет поступления свежего воздуха с улицы в помещение и не происходит удаления отработанного воздуха, со всей содержащейся в нем влагой, то в квартире (помещении) нарушается воздухообмен. После накопления влага выпадает в виде конденсата в первую очередь на поверхности стекол оконных блоков, в откосах и углах, на поверхности наружных стен.

Чем суше воздух в квартире (т.е. влажность ниже 55%), тем менее вероятно выпадение конденсата.

**В случае эксплуатации стеклопакета в условиях отклонения от рекомендованного температурно-влажностного режима на внутренней поверхности допускается временное образование конденсата. Это не относится к дефекту объекта долевого строительства! (см. письмо ГОССТРОЯ России № 9-28/200 от 21.03.2002г.)**

Нормативная работа системы вентиляции и достаточный воздухообмен в квартире обеспечивается регулярным открыванием окон в режиме проветривания в течение 10-15 минут 3-4 раза в день, а далее постоянным положением ручек открывания створок в режиме инфильтрации (щелевого микропроветривания).

Дополнительно рекомендуется проветривать в кухне, в ванной комнате, после приготовления пищи, влажной уборки квартиры, стирки, и других домашних дел, связанных с использованием большого количества воды.

При режиме инфильтрации обеспечивается нормальная вентиляция и воздухообмен в квартире.

#### **ЗАПРЕЩАЕТСЯ:**

- в зимнее время не отапливать квартиру;
- устанавливать электрические вентиляторы принудительного действия, которые перекрывают вентиляционные каналы и нарушают работу естественной вентиляции;
- заклеивать вентиляционные решетки или закрывать их предметами домашнего обихода, а также использовать их не по назначению (например, в качестве креплений веревок для просушивания белья);
- использовать электрические плиты для обогрева помещений;
- в первые три года эксплуатации квартиры устанавливать вплотную к наружным стенам мебель, особенно в наружных углах. Вешать на наружные стены ковры и картины;
- создавать препятствия для конвекции горячего воздуха от радиатора к окнам (в том числе устанавливать широкие подоконные доски без вентиляционных решеток, размещать большое количество цветов на подоконниках, располагать шторы и гардины, перекрывающие циркуляцию горячего воздуха и т.п.);
- сушить белье на радиаторах и в жилых помещениях;
- размещать в непосредственной близости от оконных конструкций источников тепла, способных вызвать нагревание ПВХ (поливинилхлорида) либо стеклопакетов;
- открывать окно и оставлять его в открытом состоянии при сильном ветре;
- оставлять между рамой и створкой посторонние предметы;
- уменьшать сечение канала при замене вентиляционной решетки;
- перекрывать вентиляционный канал кухни, в том числе принудительным вытяжным устройством;

При установке кухонной вытяжки важно помнить, что канал должен быть открыт на не менее 75 % от его сечения. Рекомендуется устанавливать вытяжки с фильтрами, которые могут не соединяться с каналом вентиляции. Квартиры двух верхних этажей укомплектованы электрическими бытовыми канальными вентиляторами на каждый канал.

**ВНИМАНИЕ!** Для обеспечения комфортного квартирного климата следует руководствоваться рекомендациями инструкции.

## **7. ОТОПЛЕНИЕ**

Теплоснабжение здания осуществляется централизованно через индивидуальный тепловой пункт, расположенный в техническом подвале жилого дома.

В жилом доме смонтирована двухтрубная система отопления. Горизонтальная разводка от центральных стояков, расположенных в техническом шкафу в межквартирном коридоре, до квартиры и до приборов отопления внутри квартиры сделана в стяжке чернового пола трубами из сшитого



полиэтилена с обжимными фитингами в защитной гофре. На приборе отопления размещён встроенный термостатический вентиль без установки терморегулирующей головки.

В техническом шкафу в межквартирном коридоре на подающем стояке отопления для каждой квартиры размещён квартирный узел учёта тепла марки «НПО Пульсар» (как образец, см. рис. 2).

Отопительные приборы «KERMi» и «JAGO» монтируются открыто. При эксплуатации систем отопления **не разрешается** самовольное изменение площади поверхности нагрева установленных приборов отопления (равно как и замена на приборы другого типа), установка дополнительных приборов, установка арматуры, влияющей на гидравлическую регулировку системы.



Рисунок 2

Замена типа нагревательного прибора без письменного согласования с проектной организацией и Управляющей компанией не разрешается.

Эксплуатация системы центрального отопления жилого дома в целом и собственником в частности должна обеспечивать:

- поддержание оптимальными (не ниже допустимых):
  - температуры воздуха в отапливаемых помещениях;
  - температуры воды, поступающей из системы и возвращаемой в систему отопления в соответствии с графиком температурных параметров;
- равномерный нагрев всех отопительных приборов;
- поддержание требуемого давления (не выше допустимого для отопительных приборов).

Во избежание порчи личного и общедомового имущества необходимо обеспечить:

- герметичность соединений;
- ремонт или замену неисправной запорной арматуры на отопительных приборах и узлах учета и регулировку;
- наладку системы отопления, ликвидацию излишне установленных отопительных приборов.

**ВНИМАНИЕ!** При невозможности самостоятельно произвести регулировку системы квартирного отопления, отключение и запуск, собственникам рекомендуется обратиться в Управляющую Компанию или привлечь специализированную организацию, имеющую разрешение на данные виды работ. Повторно обращаем внимание на недопустимость полного отключения отопления собственниками в помещениях квартиры на продолжительный период, так как это приводит к разбалансировке системы, образованию избыточной влажности в помещениях и как следствие к повреждению внутренней и наружной чистовой отделки.

Запрещается выноска приборов отопления в помещение балкона или лоджии без проведения мероприятий по их утеплению. Необходимо придерживаться требований к ограждающим и несущим конструкциям, фасадам, расчётным параметрам системы отопления, а также - оформлению разрешительной документации.

**ВНИМАНИЕ!** Для снятия показаний прибора учета тепла необходимо ознакомиться с инструкцией, прилагаемой к паспорту изделия и передаваемой собственнику по акту передачи имущества и оборудования квартиры. Прибор имеет заводской номер и рассчитан на длительную работу. Имеет несколько параметров контроля, в том числе температура теплоносителя, разница в температуре подающей и обратной магистрали квартиры, текущий объем, количество потребленной энергии за весь период времени с момента установки МВт/ч (MW/h). Последний показатель и есть значение, которое передается для дальнейшего расчета в Управляющую



компанию. Разница текущих и предыдущих показаний, умноженная на расчётный коэффициент (расчётный коэффициент можете узнать в Управляющей компании или теплоснабжающей организации), покажет количество Гкал, потребленных за отчетный период.

## **8. СОДЕРЖАНИЕ ОБОРУДОВАНИЯ В ЖИЛОМ ДОМЕ**

### **8.1. Общая информация**

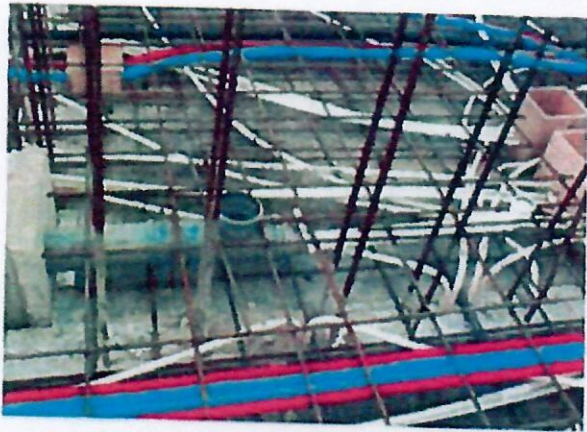
#### **Памятка для жильцов:**

- О любых протечках смесителей или сантехнических или отопительных приборов сразу же сообщайте представителю УК.



- Для полоскания посуды не используйте проточную воду, просто удаляйте с тарелок остатки пищи, прежде чем мыть их.
- Регулярно прочищайте на смесителе насадку-рассекатель.
- Чтобы выявить неисправность сливного механизма унитаза, поместите кусочек туалетной бумаги на заднюю стенку чаши и посмотрите, намокает он или нет?
- Помните, что горячая вода дороже холодной!

**ВНИМАНИЕ!** В конструкциях перекрытий, стен и перегородок жилого дома проходит сеть инженерных коммуникаций.



**ВНИМАНИЕ!** Для исключения аварийной ситуации перед выполнением работ, связанных:

- с переустройством (установкой, заменой или переносом инженерных сетей, санитарно-технического, электрического или другого оборудования);
- перепланировкой (изменением конфигурации) жилого помещения,

необходимо получить в Управляющей компании письменное разрешение на выполнение работ и копии геодезических и/или исполнительных схем планового и высотного положения строительных конструкций.

## 8.2. Водоснабжение

В здании предусматривается система водоснабжения, состоящая из хозяйственно-питьевого водопровода, и горячего водоснабжения с циркуляционным трубопроводом и насосом. В подвальном помещении предусмотрена насосная повысительная станция. Согласно требованиям СНиП 31-01-2003 в квартирах предусматриваются пожарные краны для первичного пожаротушения на ранней стадии, укомплектованная пожарным рукавом.

Система хозяйственно-питьевого водопровода выполнена из стальных водогазопроводных оцинкованных труб и полипропиленовых труб. В жилой части смонтированы пожарные стояки с комплектом пожарного оборудования (пожарные краны 065 мм для внутреннего пожаротушения с расходом 3 струи по 2,5 л/с, пожарные рукава).

Система включения противопожарного водопровода - автоматическая, с возможностью заполнения с улицы пожарной машиной.

Система горячего водоснабжения - от централизованного источника через индивидуальный тепловой пункт, расположенный в техническом подвале жилого дома.

Сеть горячего водоснабжения - тупиковая с объединенными в секционные узлы стояками с одним циркуляционным стояком в каждом узле. Сеть смонтирована из стальных водогазопроводных оцинкованных и полипропиленовых труб.

На всех стояках холодного и горячего водоснабжения в подвале установлены вентили для отключения стояков во время ремонта. Трубы горячего водоснабжения в местах прохода через строительные конструкции должны быть заключены в гильзы. Поквартирный учет холодной и горячей воды производится счетчиками типа СХВ-15, СГВ-15. В санитарных узлах подводка к приборам предусмотрена открытой из полипропиленовых труб, что делает систему водоснабжения доступной для осмотра и ремонта.

**ВНИМАНИЕ!** Полотенцесушители на системе циркуляции горячего водоснабжения проектом не предусмотрены.

**ВНИМАНИЕ!**



- При эксплуатации систем не разрешается самовольно переносить стояки, утеплять полы от системы ГВС, врезать полотенцесушители в систему циркуляции ГВС, заменять диаметры подводок к приборам. С целью установки утечек и нерационального расхода воды необходимо следить за соблюдением расчетного напора, экономно расходовать воду.

- Собственник может производить за свой счет замену санитарного и иного оборудования. Замену санитарных приборов на импортное оборудование следует производить согласно инструкции на данное оборудование.

- Эксплуатацию счётчиков, кранов, фильтров, регуляторов давления производить согласно инструкции.

- Периодически прочищать фильтры.

- При замене отечественной арматуры на импортную, рабочее давление данной арматуры должно соответствовать параметрам отечественной арматуры.

- При длительном отсутствии квартиросъемщика необходимо перекрывать вентили на системах холодного и горячего водоснабжения на вводах в квартиру.

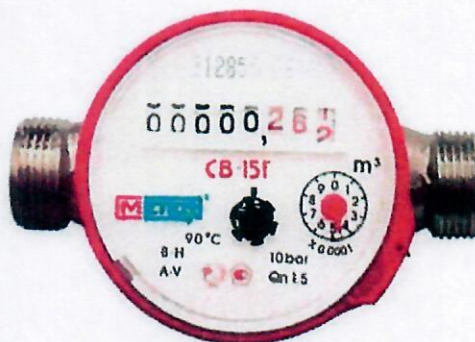
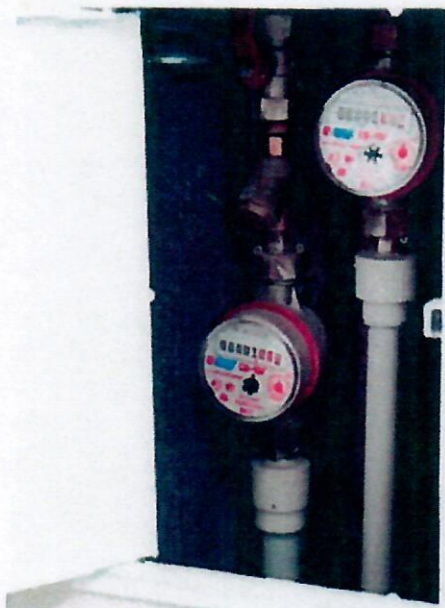
#### 8.2.1. Полотенцесушитель

В ванных комнатах нашего жилого дома предусмотрена розетка для подключения электрического полотенцесушителя, предназначенного для обогрева ванных комнат и санузлов, а также для сушки полотенец и других текстильных изделий в этих помещениях.

**Приобретение и установка электрического полотенцесушителя осуществляется собственником самостоятельно.**

#### 8.2.2. Квартирный учет воды

В вашей квартире установлены счетчики горячей и холодной воды СВ-15-Г, предназначенные для измерения объема холодной питьевой воды, протекающей в системах водоснабжения, и горячей воды, протекающей в системах теплоснабжения.



#### Устройство и принцип работы водосчетчиков СВ-15

Принцип работы счетчика состоит в измерении числа оборотов крыльчатки, вращающейся под действием потока протекающей воды. Поток воды попадает в корпус счетчика через входной патрубок, проходит через фильтр и далее поступает в измерительную камеру, внутри которой на твердых опорах вращается крыльчатка, на оси которой установлен магнит ведущей части магнитной муфты. Вода, пройдя измерительную камеру, поступает в выходной патрубок счетчика. Количество оборотов крыльчатки пропорционально количеству протекающей воды.



Эвольвентная форма внутреннего сечения входного и выходного патрубков обеспечивает оптимизацию потока воды, уменьшает потери по давлению. Вращение крыльчатки передается к ведомой части магнитной муфты, установленной в счетном механизме. Счетный механизм отделен от измеряемой среды немагнитной средоразделительной мембраной, герметично зафиксированной специальной прижимной гайкой через уплотнительные прокладки. Магнитная муфта защищена от воздействия внешнего магнитного поля двумя антимагнитными кольцами. Корпус счетчика соединяется со счетным механизмом посредством пластмассового кольца. Счетный механизм, имеющий масштабирующий механический редуктор, обеспечивает перевод числа оборотов крыльчатки в объем измеренной воды в м<sup>3</sup>. Индикаторное устройство счетного механизма имеет восемь роликов и один стрелочный указатель для регистрации объема в м<sup>3</sup> и его долях. Индикаторное устройство счетного механизма имеет звездочку, обеспечивающую повышение разрешающей способности счетчика при его поверке на установках с автоматическим съемом сигнала.

**ВНИМАНИЕ! В случае неисправности счетчика следует обратиться за консультацией в Управляющую компанию.**

**Условия и указания по эксплуатации приборов учета воды (счетчиков)**

- Диапазон измеряемой температуры окружающего воздуха - от +5 до +50 °С.
- Относительная влажность при температуре +35°С - 80 %.
- Атмосферное давление - от 84 до 106,7 кПа.
- Установка и эксплуатация счетчиков не допускается в местах, где счетчики могут быть погружены в воду.
- Место установки счетчиков должно быть легко доступным для снятия показаний.
- Перед счетчиками рекомендуется устанавливать фильтры грубой очистки.
- Перед счетчиками должен быть предусмотрен прямой участок трубопровода 3 Ду, а за ними - не менее 1 Ду.
- На случай ремонта или замены счетчиков, перед прямым участком до счетчика и прямым участком после счетчика должны быть установлены запорные вентили.
- Перед началом работы необходимо произвести кратковременный пропуск воды через счетчик с целью удаления воздуха из системы. Превышение максимальной температуры воды не допускается.
- При эксплуатации в трубопроводе не должны возникать гидравлические удары и вибрации.
- При снижении расхода воды при постоянном напоре в сети необходимо прочистить входную сетку (фильтр) от засорения. Ориентировочная периодичность очистки сетки (фильтра) - не менее одного раза в 6 месяцев (или другой срок указанный в паспорте фильтра).
- Не реже одного раза в неделю необходимо производить осмотр счетчиков с целью проверки герметичности в местах соединений штуцеров с корпусом и трубопроводом. При появлении течи подтянуть резьбовое соединение или заменить прокладки.
- Наружные поверхности счетчика должны содержаться в чистоте. Загрязненное стекло протирают влажной, а затем сухой полотняной салфеткой.
- Межпроверочный интервал счетчиков холодной и горячей воды - 5 лет (или другой срок указанный в паспорте счетчика).



Таблица 2

**Возможные неисправности приборов учета воды (счетчиков) и способы их устранения**

Возможная неисправность	Вероятная причина	Метод устранения	Примечание
Вода не проходит через счетчик	Засор сетки выпрямителя потока	Прочистить сетку	
Показания счетчика не соответствуют реальному расходу. Реальный расход меньше	Попадание грязи или постороннего предмета в сетку выпрямителя струи	Прочистить сетку	
Показания счетчика не соответствуют реальному расходу. Реальный расход больше	Сильное засорение измерительной полости корпуса	Прочистить измерительную полость. Произвести поверку	Проводится в сервисной организации
Вода проходит через счетчик, но стрелочный индикатор не работает	Облом оси или соскок оси червяка счетного механизма	Заменить червяк счетного механизма или установить на место оси	Проводится в сервисной организации
Вода проходит через счетчик, стрелочный индикатор работает, но счетные барабаны неподвижны	Повреждение толкателя счетного барабана	Заменить барабан с испорченным толкателем	Проводится в сервисной организации
Отпотевают пластиковые крышки счетного механизма, затрудняющие снятие показаний	Нарушена герметичность между корпусом и счетным механизмом	Сняв счетный механизм, подтянуть прижимное кольцо и заменить резиновую прокладку	Проводится в сервисной организации

Обо всех выполненных ремонтах должны быть сделаны отметки в паспорте счетчика с указанием даты, причины выхода счетчика из строя и характера произведенного ремонта. После ремонта счетчик подвергается внеочередной поверке.

**Меры безопасности**

Приборы учета холодной и горячей воды должны обслуживаться персоналом, имеющим соответствующую квалификацию и квалификационную группу по технике безопасности.

Монтаж и демонтаж приборов учета воды производится при отсутствии давления в трубопроводе.

**8.3. Канализация и водостоки**

Бытовая канализация жилого дома предусмотрена для отвода хозяйственно-бытовых стоков от санузлов и кухонь во внутриквартальные сети бытовой канализации. Вытяжная вентиляция канализационных стояков необъединенная и выводится на кровлю постоянно.

Проектом предусматривается сброс дождевых вод с кровли здания через ливнесточные воронки и вертикальные стояки, расположенные открыто в пределах коридора и далее выпуском самотёком в систему квартальной ливневой канализации.

Сеть внутреннего водостока монтируется из напорных ПВХ труб. Не допускается нарушение плотности сопряжения ливнесточных воронок со стояками внутреннего водостока. Между концом патрубка воронки и низом компенсационного раструба должен быть зазор не менее 20 мм.

**Необходимо соблюдать настоящие правила пользования водопроводом и хозяйственно-бытовой канализацией:**

- Содержать в чистоте унитазы, раковины и умывальники.



- Не допускать поломок установленных в квартирах санитарных приборов и арматуры.
  - Не пользоваться санитарными приборами в случае засора в канализационной сети.
- Немедленно сообщать эксплуатационному персоналу обо всех неисправностях систем водопровода и канализации.
- Оберегать санитарные приборы и открыто проложенные трубопроводы от ударов и механических нагрузок.

**ВНИМАНИЕ!** Канализационные сети предназначены для перемещения далеко не всех видов отходов. Ниже приведен перечень предметов и веществ, которые во избежание образования засоров и в целях экологической безопасности запрещается выбрасывать в канализацию (унитазы, раковины и умывальники):

- твердые хозяйственные отходы (очистки картофельные, овощные и пр.);
- кофейную гущу;
- сигаретные окурки;
- газетную и оберточную бумагу;
- тряпки;
- песок;
- стекло;
- строительный мусор;
- металлические и деревянные предметы;
- жир, масло, бензин, растворитель и пр. легковоспламеняющиеся жидкости и кислоты;
- проблемные отходы (растворители, кислоты, лаки и т.д.);
- прокладки, подгузники;
- освежители для унитаза, упаковки из-под лекарств и пр.

При засорах полиэтиленовых канализационных труб запрещается пользоваться стальной проволокой - прочищать их следует отрезком полиэтиленовой трубы диаметром до 25 мм или жестким резиновым фалом. Для очистки наружной поверхности пластмассовых труб пользоваться мягкой влажной тряпкой, категорически запрещается применять металлические щетки.

Кухни и санитарные узлы, имеющие конденсат на трубопроводах, следует дополнительно вентилировать путем устройства притока воздуха через щели (2-3 см) в нижней части дверей.

## 8.4. Электрооборудование

### 8.4.1. Общая информация

По степени обеспечения надежности электроснабжения электроприемники здания относятся ко II категории, кроме аварийного освещения, приборов ОПС, вентиляторов дымоудаления, пожарных насосов и лифтов, которые относятся к I категории.

Питающая сеть выполнена по системе TN-C-S от сети 380/220 В с глухозаземленной нейтралью от РУ-0,4 кВ кабельными взаиморезервируемыми вводами. Вводно-распределительные устройства размещаются в помещениях электрощитовых, расположенных на 1-м этаже. Общий учет электроэнергии и учет электроэнергии общедомовых нагрузок осуществляется счетчиками, установленными в отделениях учета ВРУ, с возможностью

опломбирования, кроме счетчиков для распределительной панели общедомовых нагрузок, которые установлены в шкафу учета.

На каждом этаже жилого дома установлены этажные распределительные щиты с вводными автоматическими выключателями, однофазным двух-тарифным прибором учета электроэнергии «Меркурий 230 ART 01» на каждую квартиру. Групповые автоматы на освещение, на розеточные сети и на электроплиту расположены в помещении квартиры в квартирном щите.

Расчетная электрическая нагрузка электроприемников на квартиру (в зависимости от квартир) составляет 16 кВт - 22кВт 380вт (в том числе на электроплиту - 8,5 кВт).

Ввод в квартиру от этажного распределительного щита выполнен кабелем ВВГнг 3х16 мм в ПВХ трубе за подвесным потолком МОП и заведен в щиток механизации находящимся в квартире. Групповые внутриквартирные силовые сети и сети освещения выполняются собственником по разработанному проекту организацией имеющей допуск СРО на данный вид работ и согласованный с Управляющей компанией. В здании предусмотрено устройство рабочего, аварийного освещения (освещение безопасности и эвакуационное), ремонтное освещение от трансформаторов 220/12-36 В. Для подключения электроплит в квартирах предусмотрен разъем (колодка) 40 А.

Для защиты людей от поражения электрическим током при повреждении изоляции предусмотрены следующие защитные меры:

- заземление;



- «быстрое зануление» (TN-C-S сеть с УЗО);
- автоматическое отключение фаз аппаратами защиты при ненормальных режимах, уравнивание потенциалов.

В электроустановках здания выполнено общее заземляющее устройство. В каждой электрощитовой около ВРУ предусмотрена для электроустановок здания главная заземляющая шина (ГЗШ), и к ней присоединены:

- заземляющий проводник;
- защитные проводники;
- проводники главной системы уравнивания потенциалов.

Распределительные сети (стояки) не разрезаются и отпайки к автоматическим выключателям квартир, установленных в этажных щитках, выполняются с помощью ответвительных сжимов.

В поэтажных щитках, для каждой квартиры отдельно, предусматриваются автоматические выключатели защиты. Для защиты людей от поражения электротоком на розеточных группах квартирных щитков предусматривается установка автоматических выключателей с дифференциальной защитой на утечку тока 30 тА.

Организация по обслуживанию жилищного фонда должна обеспечивать эксплуатацию:

- шкафов вводных и вводно-распределительных устройств, начиная с вводных зажимов питающих кабелей, с установленной в них аппаратурой защиты, контроля и управления;
- внутридомового электрооборудования и внутридомовых электрических сетей питания электроприемников общедомовых потребителей;
- этажных щитков и шкафов, в том числе слаботочных с установленными в них аппаратами защиты и управления, а также электроустановочными изделиями (за исключением внутриквартирных сетей и счетчиков энергии);
- осветительных установок общедомовых помещений с коммутационной и автоматической аппаратурой их управления, включая светильники, установленные на лестничных клетках, поэтажных коридорах, в вестибюлях, подъездах, лифтовых холлах, у мусоросбросов и мусоросборников, в техническом подполье, во встроенных в здание общественных и подсобных помещениях;
- силовых и осветительных установок, автоматизации тепловых пунктов и насосных установок, электрических установок систем дымоудаления, автоматической пожарной сигнализации, внутреннего противопожарного водопровода, пассажирских и грузопассажирских лифтов.

Стационарная кухонная электроплита покупается собственником за свой счёт.

Эксплуатацию стационарных кухонных электроплит осуществляет собственник. Электрические плиты должны присоединяться к электрической сети с помощью специального штепсельного соединения с заземляющим контактом.

**ВНИМАНИЕ! Не допускается использование электрических плит для обогрева помещений.**

Текущее обслуживание электрооборудования, средств автоматизации, гильз, анкерных элементов молниезащиты и внутридомовых электросетей должно проводиться в соответствии с установленными требованиями. Кабели и провода с медными жилами в поливинилхлоридной изоляции имеют ограниченный срок службы и плановой замене по истечении заранее намеченного срока не подлежат. При механических повреждениях участков проводки или выходе ее из строя по другим причинам, смена проводки может производиться только по проектной документации. Присоединение светильников должно производиться только через клеммные колодки.

В процессе эксплуатации периодически проверяется надежность контактов проводов групповой сети в местах крепления их винтами к выводам автоматов. При наличии признаков подгорания и разрушения пластмассового корпуса автоматов, последние должны заменяться новыми.

В вашей квартире смонтирована скрытая (замоноличенная в строительные конструкции, в теле перегородок под штукатурным слоем, в составе черновых полов в защитной ПВХ трубе) электропроводка, выполненная медными проводами разного сечения, в зависимости от группы потребителей.

**ВНИМАНИЕ! Для исключения аварийной ситуации:**

- перед выполнением работ, связанных с переустройством (установкой, заменой или переносом инженерных сетей, санитарно-технического, электрического или другого оборудования); перепланировкой (изменением конфигурации) жилого помещения - необходимо получить в Управляющей компании. Разрешение на выполнение работ и копии геодезических исполнительных схем планового и высотного положения строительных конструкций;
- перед выполнением работ, связанных со сверлением отверстий, устройством штраб, борозд или выпиливанием гнезд (проемов) в любых строительных конструкциях (стенах, колоннах, перегородках, полах, потолках и др.) - необходимо уточнить в Управляющей компании возможность и определить (при необходимости с использованием приборов) рекомендуемые места для выполнения этих работ.



Убедиться в отсутствии электропроводки в месте производства работ можно при помощи индикатора скрытой электропроводки.

Не разрешается долбить стены и забивать в них колышки и гвозди на расстоянии ближе 150 мм от оси трассы скрытой электропроводки.

Розетки, выключатели и внешний кабель не должны иметь повреждений. При возникновении неисправности немедленно прекратите использование электрического пробора и обратитесь за помощью к специалисту по ремонту и обслуживанию электрооборудования.

**ВНИМАНИЕ!** Запрещается одновременно подключать к электросети потребители суммарной мощностью выше мощности, выделенной на квартиру.

**ВНИМАНИЕ!** Запрещается включать в розеточную сеть электроприборы, не рассчитанные на номинальное напряжение 220 В и частоту сети 50 Гц.

**Что можно делать без специалиста**

Главное ограничение заключается в том, что неспециалисту запрещается выполнять стационарный электромонтаж. Для производства непосредственно электромонтажных работ требуются специальные разрешения и определенный уровень профессиональной квалификации.

**ВНИМАНИЕ!** Любое вмешательство в стационарную проводку запрещено.

Разрешается самостоятельно выполнять замену лампочек в осветительных приборах. В квартире всегда должны быть запасные электрические лампы.

Также вы можете самостоятельно присоединить потолочный светильник к разъему для осветительного прибора, предварительно отключив напряжение при помощи главного выключателя, расположенного в групповом щите. Светильник обязательно вешайте на потолочный крюк, не оставляйте его висеть на проводах.

Кроме того, вы можете выполнить демонтаж и установку розеток, например, при наклеивании обоев и покраске стен. Прежде чем приступить к работе, убедитесь в отсутствии напряжения в распределительной коробке при помощи пробника.

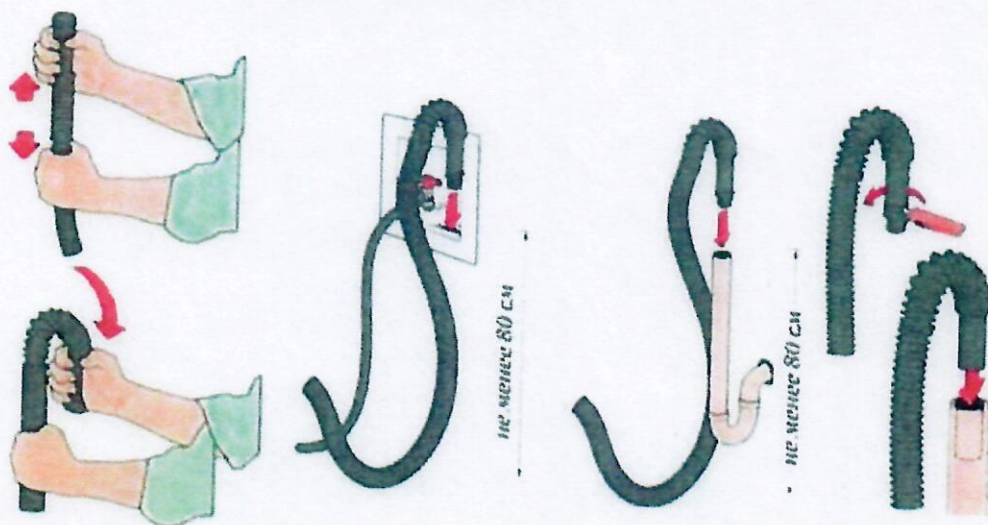
**ВНИМАНИЕ!** Все электромонтажные работы необходимо производить с отключенным напряжением.

#### 8.4.2. Установка стиральной и посудомоечных машин

В квартирах стиральную машину обычно ставят в ванную комнату. Для подключения стиральной машины монтируется отдельный кран и вывод под сливной шланг, расположенный в стене, в полу или в сифоне под умывальником. При установке машины в помещении без напольного трапа убедитесь, что в самой машине имеется защита от перелива.

Под посудомоечной машиной устанавливается защитный поддон, по которому в случае протечки вода стечет на пол перед машиной. Это позволит вовремя обнаружить даже незначительные подтекания.

Краны стиральной и посудомоечной машины следует перекрывать после каждого использования. Для оперативного отключения и минимизации риска затопления вышедшим из строя оборудованием, рекомендована установка специального клапана.



#### 8.4.3. Радиофикация, телефонизация, телевидение



Ваш дом согласно проекту подключен к **городским радиотрансляционным сетям** (система проводного вещания - сигнал передается по проводам). В квартире установлены абонентские розетки на высоте 0,2 м от уровня чистого пола и на расстоянии не более 1 м от силовой (220 В) розетки.

По сетям радиовещания вы получите информацию о событиях, происходящих в мире и стране, вашем городе и районе, а также централизованное оповещение о чрезвычайных ситуациях по сигналам гражданской обороны и чрезвычайным ситуациям (ГОЧС).

Рекомендуемые правила эксплуатации сети радиовещания в вашей квартире:

радиорозетки использовать только по назначению (включать только громкоговорители, оборудованные вилкой для данного типа устройств);

- не пытаться разбирать или подключать другие типы устройств;
- в зоне прохождения скрытой кабельной проводки радиоточки не выполнять сверлильных работ или работ, связанных с нагревом, избытком влаги, появлением большого количества пыли;
- не позволяйте детям заталкивать посторонние предметы в розетки;
- берегите оборудование, установленное в вашей квартире, - это залог вашего комфорта и безопасности.

#### 8.4.4. Назначение и описание прибора учета энергоресурсов (счетчика)

Счетчик электрической энергии, установленный в-этажном щите, является счетчиком непосредственного включения и предназначен для многотарифного учета активной энергии в однофазных цепях переменного тока.

Счетчик должен эксплуатироваться в помещениях с рабочими условиями:

- температура окружающего воздуха - от минус 40 до 55 °С;
- относительная влажность окружающего воздуха - 30-98 %;
- атмосферное давление - от 84 до 106 кПа (630-795 мм рт. ст.);

Монтаж, демонтаж, вскрытие, ремонт и пломбирование счетчика должны производить только уполномоченные представители «Энергонадзора» согласно действующим правилам по монтажу электроустановок. Для эксплуатации установлен счетчик, прошедший государственную поверку.

Снятие показаний с электросчетчика производится согласно инструкции, прилагаемой к вашему электросчетчику.

#### 8.4.5. Техническое обслуживание счетчика

Техническое обслуживание счетчика в местах установки заключается в систематическом наблюдении за его работой и устранении в ней ошибок и сбоев.

**ВНИМАНИЕ!** Программирование текущего времени, даты, начала действия тарифов может быть осуществлено только представителями уполномоченной организации (например, «Энергосбытовая компания Мосэнергосбыт»).

Периодическая государственная поверка счетчика проводится один раз в 8 лет или после среднего ремонта. **При ремонте или перед очередной поверкой необходимо сменить литиевый элемент (с записью в приложении к паспорту на счетчик).** Замена литиевого элемента питания производится в организации, уполномоченной производить ремонт счетчиков. После поверки счетчик пломбируется организацией, проводившей поверку.

Пломбирование счетчика производится посредством соединения проволоки пломбировочной отверстия крышки и отверстия винта, навешивания пломбы.

При отрицательных результатах поверки ремонт и регулировка счетчика осуществляются организацией, уполномоченной ремонтировать счетчик.

#### 8.4.6. Возможные неисправности счетчика и способы их устранения

Таблица 3

Наименование неисправности и внешнее проявление	Вероятная причина	Способ устранения
1. Отсутствие информации на индикаторе при отсутствии напряжения в сети	1. Разряжен литиевый элемент	1. Направьте счетчик в ремонт



2. При подключении счетчика к нагрузке нет регистрации электроэнергии	2. Неправильное подключение цепей напряжения или цепей тока	1. Проверьте правильность подключения цепей напряжения или цепей тока
3. При периодической поверке погрешность вышла за пределы допустимой	1. Уход параметров элементов, определяющих точность в электронной схеме счетчика.	1. Направьте счетчик в ремонт
	2. Отказ в электронной схеме счетчика	



## 9. ОБЕСПЕЧЕНИЕ ОБЩЕСТВЕННОГО ПОРЯДКА И ОБЩЕСТВЕННОЙ БЕЗОПАСНОСТИ, ЭКОЛОГИЧЕСКИХ И ДРУГИХ ТРЕБОВАНИЙ

### 9.1. Требования пожарной безопасности

#### 9.1.1. Меры пожарной безопасности при использовании электротехнических устройств

1. Необходимо следить за исправностью электропроводки, электрических приборов и аппаратуры, а также за целостностью и исправностью розеток, вилок и электрошнуров.
2. Запрещается эксплуатировать электропроводку с нарушенной изоляцией.
3. Запрещается завязывать провода в узлы, соединять их скруткой, заклеивать обоями и закрывать элементами сгораемой отделки.
4. Запрещается одновременно включать в электросеть несколько потребителей тока (ламп, плиток, утюгов и т.п.), особенно в одну и ту же розетку с помощью тройника, так как возможна перегрузка электропроводки и замыкание.
5. Запрещается закреплять провода на газовых и водопроводных трубах, на батареях отопительной системы.
6. Запрещается соприкосновение электропроводов с телефонными и радиотрансляционными проводами, радио- и телеантеннами, ветками деревьев и кровлями строений.
7. Удлинитель предназначен для кратковременного подключения бытовой техники; после использования их следует отключать от розетки.
8. Нельзя прокладывать кабель удлинителя под коврами, через дверные пороги.
9. Необходимо пользоваться только сертифицированным электрооборудованием.
10. Необходимо помнить, что предохранители защищают от коротких замыканий, но не от пожара из-за плохих контактов электрических проводов.
11. Признаки неисправности электропроводки:
  - горячие электрические вилки или розетки;
  - сильный нагрев электропровода во время работы электротехники;
  - звук потрескивания в розетках;
  - искрение;
  - запах горящей резины, пластмассы;
  - следы копоти на вилках и розетках;
  - потемнение оплеток электропроводов;
  - уменьшение освещения в комнате при включении того или иного электроприбора.
12. Необходимо запрещать детям трогать руками или острыми предметами открытую электропроводку, розетки, удлинители, электрошнуры, а также включать электроприборы, электротехнику в отсутствие взрослых.
13. Электрические розетки целесообразно оборудовать заглушками.
14. Нагревательные приборы до их включения должны быть установлены на подставки из негорючих материалов.
15. Запрещается оставлять включенные приборы без присмотра, особенно высокотемпературные нагревательные приборы: электрочайники, кипятильники, паяльники и электроплитки.
16. Запрещается пользоваться электроприборами с открытыми спиралями во взрывоопасных зонах (например, в местах хранения и использования бензина, препаратов в аэрозольных упаковках).
17. Необходимо следить, чтобы горючие предметы интерьера (шторы, ковры, пластмассовые плафоны, деревянные детали мебели и пр.) ни при каких условиях не касались нагретых поверхностей электроприборов.
18. Запрещается накрывать электролампы и светильники бумагой, тканью и другими горючими материалами.
19. Запрещается использовать самодельные электронагревательные приборы.
20. **Нельзя оставлять работающий телевизор без присмотра.**  
При эксплуатации телевизора необходимо выполнять следующие требования:
  - при установке телевизора обязательно предусмотрите возможность быстрого и безопасного отключения его вилки от розетки; не устанавливайте его вплотную к легкогорючим материалам (тюль, занавеси, гардины и пр.);
  - уходя из дома, не оставляйте телевизор в «режиме ожидания», т.к. этот режим не является пожаробезопасным. Нужно полностью обесточить прибор (см. предыдущий пункт).



### 9.1.2. Особенности поведения людей при пожаре в здании повышенной этажности

**К зданиям** повышенной этажности относятся дома, высота которых 30 и более метров (это 10 и более этажей). Такие дома имеют свои особенности: оборудуются незадымляемыми лестничными клетками, устройствами дымоудаления, противопожарным водопроводом с пожарными кранами, автоматической пожарной сигнализацией и др.

При эвакуации из здания повышенной этажности в случае возникновения загорания необходимо знать особенности распространения горения в подобных сооружениях.

Пожары в зданиях повышенной этажности характеризуются быстрым распространением огня снизу-вверх по горючим предметам и внутренней отделке коридоров и помещений, а также через оконные проемы.

Основными путями распространения огня и дыма являются лестничные клетки, шахты лифтов.

Анализ пожаров, а также натурные испытания по изучению скорости и характера задымления зданий повышенной этажности без включения систем противодымной защиты показывают, что скорость движения дыма в лестничной клетке составляет 7-8 м/мин. При возникновении пожара на

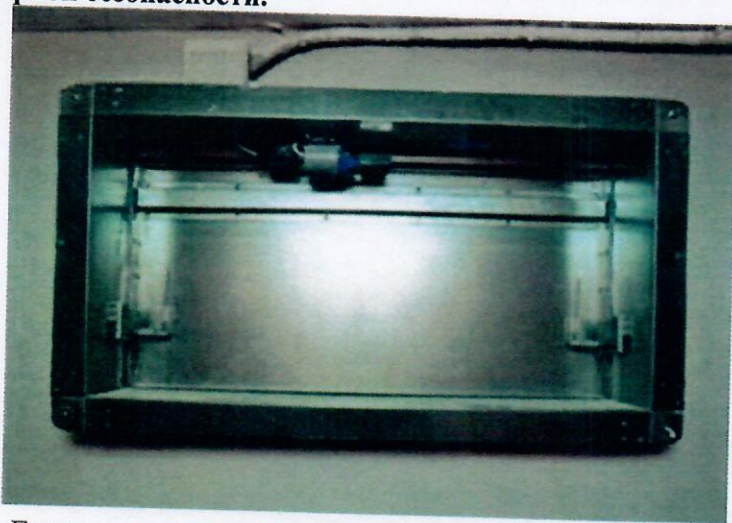


одном из нижних этажей уже через 5-6 мин. задымление распространяется по всей высоте лестничной клетки, и уровень задымления таков, что находиться в лестничной клетке без средств индивидуальной защиты органов дыхания невозможно. Одновременно происходит задымление помещений верхних этажей, особенно расположенных с подветренной стороны. Ухудшение видимости, паника, токсичное воздействие продуктов горения могут привести к гибели людей. Нагретые продукты горения, поступая в лестничную клетку, повышают температуру воздуха. Установлено, что уже на 5-й минуте от начала пожара температура в лестничной клетке, примыкающей к месту пожара, достигает 120-140°C, что значительно превышает предельно допустимое значение для человека (60°C).

По высоте лестничной клетки в пределах двух-трех этажей от того уровня, где возник пожар, создается как бы тепловая подушка с температурой 100-150°C, преодолеть которую без средств индивидуальной защиты невозможно.

При отсутствии горизонтальных преград на фасаде здания пламя из оконного проема через 15-20 мин. от начала пожара в помещении может распространиться вверх по балконам, лоджиям, обстановки в помещениях вышерасположенного этажа.

**ВНИМАНИЕ!** Каждый жилец здания повышенной этажности должен знать основы пожарной безопасности.



Главную опасность при пожаре представляет дым, который может быстро распространиться на верхние этажи. Для удаления дыма с лестничных клеток имеется система дымоудаления.

В случаях, когда выход из квартиры невозможен вследствие высокой температуры или сильного задымления выйдите на балкон (лоджию), встаньте в простенок (не стойте в дверном или оконном проеме) и зовите на помощь.



Основной путь эвакуации людей из здания - незадымляемые лестничные клетки, имеющие непосредственный выход наружу.

Здания повышенной этажности оборудованы внутренним противопожарным водопроводом, имеющим пожарные краны.

В прихожих квартир установлены пожарные извещатели. Сигнал об их срабатывании передается на диспетчерский пункт.



**Извещатель пожарный тепловой** (установлен в прихожих, температура срабатывания от 54 до 65°C). Предназначены для круглосуточной работы с целью обнаружения пожара, сопровождающегося повышением температуры в закрытых помещениях. В режиме «пожар» посредством проводной связи информация передается на пульт пожарной станции и диспетчеру. Извещатели соединены шлейфом поэтажно, поэтому самовольные демонтаж, отключение при производстве отделочных работ или монтаже подвесных и натяжных потолков,

механическое повреждение приведёт к срабатыванию всей системы пожарной сигнализации в доме. При демонтаже или закрытии извещателей конструкцией потолка Вы подвергаете угрозе собственную жизнь и жизни людей, находящихся рядом с Вами.

Лифты грузоподъемностью 400 кг не являются средством эвакуации людей при пожаре. После спуска на первый этаж они автоматически отключаются.

Вне квартиры применяются:



- **система оповещения людей о пожаре (звуковая)** (установлена в коридорах каждого этажа), а в лифтовых холлах и коридорах установлены дымовые пожарные извещатели.

- **извещатель пожарный ручной, установленный у шкафа гидранта противопожарного водопровода.** Предназначен для создания условий ликвидации крупных возгораний. Кроме того, шкафы укомплектовываются пожарными рукавами. Данное оборудование входит в **состав** общего имущества дома и крайне важно, чтобы оно использовалось по назначению и находилось в надлежащем состоянии.

Каждый жилец зданий повышенной (и другой) этажности должен:

следить за наличием и исправностью уплотняющих прокладок в притворах квартирных дверей;

- не закрывать на замки и запоры двери коридоров, в которых расположены пожарные краны;
- не заменять на переходных балконах и лоджиях легкие перегородки между секциями на капитальные.

При обнаружении каких-либо неисправностей средств (систем) противопожарной защиты немедленно сообщите об этом в диспетчерский пункт. В случае пожара или появления дыма необходимо:

**НЕМЕДЛЕННО** сообщить в пожарную охрану по телефону 01; до прибытия пожарных принять меры по эвакуации людей;

- сообщить о пожаре соседям по лестничной площадке;
- приступить к тушению пожара имеющимися средствами пожаротушения.

При задымлении здания необходимо: при невозможности покинуть квартиру - закрыться в квартире, заложить щели в дверях

влажными тряпками; в случае поступления дыма в квартиру - выйти на балкон, лоджию, прикрыв за собой балконную дверь;

ожидать помощи, привлекая к себе внимание прибывших пожарных-спасателей. При пожаре на балконе (лоджии) необходимо: позвонить в пожарную охрану;

- тушить загорание любыми подручными средствами, т.к. огонь в подобных случаях быстро распространяется в квартиры верхних этажей;

- если справиться с загоранием не удалось, закрыть балконную дверь и покинуть квартиру.

При пожаре в кабине лифта необходимо:



- при первых признаках загорания в кабине или шахте лифта немедленно сообщите диспетчеру, нажав кнопку «Вызов» в кабине;
- если лифт движется, не останавливайте его сами, дождитесь остановки;
- выйдя из кабины, заблокируйте двери, чтобы никто не смог вызвать лифт.

Необходимо помнить, что угарный газ (СО) является наиболее опасным из летучих компонентов продуктов горения, выделяющихся при термическом разложении любых органических материалов. СО распространяется вместе с дымом и не оседает (не адсорбируется) на стенах и окружающих предметах; практически не поглощается (не абсорбируется) водой. Отравление угарным газом возможно даже в тех помещениях, которые находятся довольно далеко от места горения. При защите от СО также, как и от СО<sub>2</sub>, нельзя надеяться на респиратор «Лепесток» или слой влажной ткани, как рекомендуют довольно часто. Толстый слой влажной ткани (например, махровое полотенце) успешно задерживает частицы дыма и поглощает агрессивные вещества, такие, как альдегиды, оксиды серы и азота, кислотные и щелочные пары (галогеноводороды, аммиак и др.), но для защиты от СО требуются специальные средства защиты.

### 9.1.3. Правила пользования средствами пожарной сигнализации и оповещения о пожаре

Система пожарной сигнализации предназначена для раннего обнаружения возгораний, регистрирует появление дыма малой концентрации, ослабляющей световой поток и оповещает людей об опасности.

Одна из самых страшных катастроф, вмешивающихся в жизнь людей, - пожар. При пожаре в жилых домах и квартирах могут погибнуть не только материальные ценности, но и люди.

Соблюдая правила безопасности, при работе с электрическими и газовыми приборами, можно не допустить возникновения пожара. Но, как часто это бывает, пожар может начаться и не из-за деятельности человека. Неисправность электротехники, повреждение электрической проводки и др. могут стать причинами возгорания. В результате предупредить возникновение пожара становится невозможным. Распознавание пожара в самом его начале сведет к минимуму материальный ущерб и спасет жизни людей.

В системе пожарной сигнализации, средств пожаротушения, установленных в вашей квартире применяются:

- **оптико-электронный автономный дымовой пожарный извещатель (далее - дымовой извещатель).** Он наиболее эффективен для применения в жилых помещениях и установлен во всех помещениях квартиры, кроме санузлов и ванных комнат. Дымовой извещатель способен оповестить жильца квартиры о начинающемся пожаре уже при появлении дыма. Дымовой извещатель работает от стандартной батарейки типа «Крона» 9 В. Дымовой извещатель имеет световой индикатор и звуковой оповещатель. При появлении первых признаков пожара дымовой извещатель начинает выдавать громкие звуковые сигналы. Одновременно с этим мигает оптический индикатор. Даже если возгорание произойдет ночью, дымовой извещатель разбудит жителей квартиры. Это, несомненно, спасет их жизни от гибели из-за отравления угарным газом. При разряде батарей подается тихий звуковой сигнал.

**ВНИМАНИЕ! Собственник (владелец) квартиры (помещения) обязан регулярно менять разрядившиеся или вышедшие из строя батарейки автономных пожарных извещателей.**

Проверку потребителем функционирования вышеперечисленных автономных пожарных извещателей следует проводить с интервалом не реже одного раза в три месяца, согласно технической документации на конкретный тип извещателя (в том числе силами специализированной организации).

Если при контроле функционирования автономный пожарный извещатель не выдает звукового (или какого-либо другого) сигнала об исправности, необходимо заменить источник питания и повторно проверить его функционирование. Периодичность замены источника питания в автономном пожарном извещателе должна соответствовать указаниям технической документации на извещатель.

Порядок обслуживания автономных пожарных извещателей должен проводиться в соответствии с инструкцией предприятия-изготовителя.

- **водопроводная линия, оборудованная шлангом (длина 15 метров), - для тушения локальных небольших возгораний - для других целей применять категорически запрещается!**

**ВНИМАНИЕ! При использовании противопожарного водопровода предварительно отключите электрооборудование.**

**ВНИМАНИЕ! Осмотр пожарной сигнализации и средств тушения в домах входит в перечень работ, выполняемых УК при проведении технических осмотров и обходов отдельных элементов и помещений жилых домов.**



### **Требования по эксплуатации установленного оборудования систем пожарной сигнализации:**

- запрещается самовольно перемещать устройства оповещения, установленные в соответствии с проектом и нормами пожарной безопасности;
- запрещается нарушать работоспособность системы (удалять датчики, платформы, отключать линии связи);
- запрещается создавать условия, несовместимые с требованиями завода-изготовителя по монтажу, техническому обслуживанию и проверке технического состояния приборов;
- обеспечивать доступ Управляющей компании для проведения ремонтных, регламентных работ;
- своевременно сообщать о проблемах с пожарной сигнализацией и оборудованием пожаротушения в Управляющую компанию;
- до выполнения строительно-ремонтных работ в квартире получить разрешение в Управляющей компании, эксплуатирующей системы пожарной сигнализации и пожаротушения;
- использовать датчики и оборудование пожаротушения не по назначению.

**ВНИМАНИЕ! При несоблюдении условий эксплуатации средств пожарной сигнализации, установленной по проекту в квартире, материальная и уголовная ответственность возлагается на лиц, проживающих в квартире.**

Более подробную инструкцию по приборам пожарной сигнализации и оповещения, установленной в вашей квартире можно получить у инженеров по эксплуатации вашего дома управляющей компании.

#### *9.1.4. Автоматический пожарный сигнализатор*

Каждая квартира оборудована автоматическим пожарным сигнализатором.

Сигнализатор работает на батарейках «Крона», обычной батарейки хватает примерно на год. Возьмите за правило ежегодно менять батарейку, всегда в определенный день, например, 11.02. - так проще запомнить.

Пожарный сигнализатор всегда должен быть исправен. Исправность проверяется примерно 1 раз в месяц или после длительного отсутствия жильцов.

#### **Что делать при пожаре:**

- **СПАСАЙТЕ** тех, кому угрожает непосредственная опасность.
- **ПОТУШИТЕ** источник возгорания самостоятельно, если это возможно.
- **ПОКИНЬТЕ** квартиру. Уходя, закройте двери и окна. Обязательно закройте входную дверь в подъезд. Спускайтесь вниз по лестнице.
- **ПРЕДУПРЕДИТЕ** других жильцов, крикните или позвоните в дверь. Позвоните по номеру 112 и сообщите о пожаре, звоните только из безопасного места.
- **СЛЕДУЙТЕ** к месту сбора, указанному УК.

#### *9.1.5. Меры профилактики пожаробезопасности*

- Контролируйте, чтобы осветительные приборы не соприкасались с легковоспламеняющимися материалами.
- Выключайте телевизор из сети, на ночь и уходя из дома.
- Выключайте бытовую технику (кофеварку, чайник и пр.) из розетки, если не пользуетесь этой техникой.
- Не оставляйте работающую стиральную и посудомоечную машину без присмотра.
- Не сушите белье на масляном радиаторе.
- Ставьте бытовые электроприборы таким образом, чтобы был обеспечен доступ воздуха со всех сторон.
- Несколько раз в год пылесосьте заднюю стенку холодильника.

## **9.2. Правила гражданской обороны**

### *9.2.1. Полномочия организаций в области гражданской обороны*

В соответствии с требованиями статьи 9 Федерального закона от 12.02.1998 № 28-ФЗ «О гражданской обороне» организации в пределах своих полномочий и в порядке, установленном федеральными законами и иными нормативными правовыми актами Российской Федерации:

- планируют и организуют проведение мероприятий по гражданской обороне;



- проводят мероприятия по поддержанию своего устойчивого функционирования в военное время;
- осуществляют обучение своих работников в области гражданской обороны;
- создают и поддерживают в состоянии постоянной готовности к использованию локальные системы оповещения;
- создают и содержат в целях гражданской обороны запасы материально-технических, продовольственных, медицинских и иных средств.

В каждой эксплуатирующей организации, обслуживающей более пяти квартир, назначается ответственное лицо по гражданской обороне, которое проходит специальное обучение. К нему можно обратиться за помощью в чрезвычайной ситуации.

#### *9.2.2. Права и обязанности граждан в области гражданской обороны*

В соответствии с требованиями статьи 10 Федерального закона от 12.02.1998 № 28-ФЗ «О гражданской обороне» граждане Российской Федерации в соответствии с федеральными законами и иными нормативными правовыми актами Российской Федерации:

- проходят обучение в области гражданской обороны;
- принимают участие в проведении других мероприятий по гражданской обороне;
- оказывают содействие органам государственной власти и организациям в решении задач в области гражданской обороны.

Жильцы дома должны владеть основными правилами эксплуатации технических систем управления гражданской обороны и объектов гражданской обороны либо правил использования и содержания систем оповещения, средств индивидуальной защиты, другой специальной техники и имущества гражданской обороны.

Это может пригодиться для обеспечения их собственной безопасности при возникновении чрезвычайных ситуаций природного и техногенного характера.

#### *9.2.3. Убежища и иные объекты гражданской обороны*

В соответствии с Постановлением Правительства РФ от 29.11.1999 № 1309 «О порядке создания убежищ и иных объектов гражданской обороны» к объектам гражданской обороны относятся:

- **убежища**, создаваемые для защиты:
    - нетранспортабельных больных, находящихся в учреждениях здравоохранения, расположенных в зонах возможных сильных разрушений, а также обслуживающего их медицинского персонала;
    - трудоспособного населения городов, отнесенных к особой группе по гражданской обороне;
  - **противорадиационные укрытия**, создаваемые для защиты:
    - работников организаций, расположенных за пределами зон возможных сильных разрушений и продолжающих свою деятельность в период мобилизации и военное время; населения городов и других населенных пунктов, не отнесенных к группам по гражданской обороне, а также населения, эвакуируемого из городов, отнесенных к группам по гражданской обороне, зон возможных сильных разрушений организаций, отнесенных к категории особой важности по гражданской обороне, и зон возможного катастрофического затопления;
    - специализированные складские помещения, создаваемые для хранения
    - средств индивидуальной защиты;
    - приборов радиационной и химической разведки, дозиметрического контроля и другого имущества гражданской обороны;
    - санитарно-обмывочные пункты, станции обеззараживания одежды и транспорта, иные объекты гражданской обороны, создаваемые для обеспечения:
      - медицинской защиты и первоочередного жизнеобеспечения населения;
      - санитарной обработки людей и животных;
      - специальной обработки одежды и транспортных средств.
- Отправляясь в убежище или в противорадиационное укрытие:
- захватите верхнюю одежду;
  - спускайтесь по лестнице (запрещается пользоваться лифтом из-за перебоев с электропитанием);
  - помогите остальным пройти в безопасное место;
  - избегайте заторов.



#### 9.2.4. Сигнал общей тревоги



*Сигнал общей тревоги:* звуковой сигнал переменного диапазона продолжительностью 1 мин: переменно высокочастотный и низкочастотный интервал по 7 сек.

*Сигнал о прекращении тревоги:* непрерывный ровный звуковой сигнал продолжительностью 1 мин.

*Пробный сигнал:* ровный звуковой сигнал продолжительностью 7 сек. В начале и в конце пробного сигнала и сигнала о прекращении тревоги может отмечаться соответственно небольшое повышение или понижение звука.

Если вы услышали сигнал тревоги:

- Отвлекитесь от вашего занятия. Пройдите в помещение.
- Закройте двери (в том числе, межкомнатные и дверцы шкафов), окна и водопроводные краны.
- Закройте форточки и вентиляцию. Выключите свет и приборы.
- Слушайте информацию, поступающую по радио, и следуйте указаниям.
- Старайтесь не пользоваться телефоном, это может мешать работе средств связи спасательных служб.

#### 9.3. Контроль доступа (домофонная связь)

##### *Назначение системы*

- ограничить доступ посторонних лиц в здание;
- создать комфорт и безопасность для жильцов.

##### *Возможности системы*

Домофонная связь позволяет осуществлять:

- двухстороннюю связь:
  - между жильцами (далее - абонент) - посетителями и разрешать вход в подъезд;
  - диспетчер - абонент;
  - диспетчер - посетитель;
- дистанционное открывание входной двери: из квартиры, используя кнопку доступа установленную в квартирном переговорном устройстве (далее - КПУ).

**ВНИМАНИЕ! При пожаре и отсутствии энергоснабжения входная дверь в подъезд находится в состоянии «ОТКРЫТО».**

##### *Эксплуатация системы*

В вашей квартире предусмотрено устройство квартирное переговорное (трубка переговорная для домофона), которое обеспечивает звуковой вызов абонента с посетителем или диспетчером.

Абонент должен принять правильное решение на доступ посетителя в подъезд:

- «Запрет» на вход - абонент устанавливает трубку в держатель;
- «Разрешение на вход» - нажать кнопку на трубке КПУ.

При установлении неисправности системы необходимо обратиться в Управляющую Компанию.

**ВНИМАНИЕ! Ремонтные работы с КПУ разрешается выполнять только силами специализированной организации.**

#### 9.4. Система контроля и управления доступом (СКУД)

##### *Назначение системы*

- ограничить доступ посторонних лиц в здание и отдельные помещения, создать комфорт и безопасность для жильцов.

##### *Возможности системы*

Система контроля и управления доступом позволяет осуществлять:

- Контролировать и управлять доступом на охраняемый объект



- Сбор и сохранение статистических данных
- Вход и выход сотрудника через систему только при наличии личного идентификатора
- Возможность удалённого управления системой посредством Автоматизированного Рабочего Места (АРМ)

**ВНИМАНИЕ!** При пожаре все двери оборудованные СКУД находятся в состоянии «ОТКРЫТО».

#### *Описание и виды пропусков*

Пропуск представляет собой пластиковую карту с микрочипом и электромагнитным элементом для регистрации в системе с помощью считывателя. Каждый пропуск имеет свой оригинальный код идентификации, который присваивается один на каждого отдельного жильца в базе данных системы контроля доступа (СКУД).

#### *Эксплуатация системы*

- Для того чтобы пройти через дверь оборудованную СКУД, необходимо поднести личный пропуск к считывателю, установленному в непосредственной близости к двери.
- Система контроля и управления доступом считывает с карты код доступа и сравнивает его с базой данных, в которую занесены ваши личные данные и права допуска. Если у вас есть право на вход в данное помещение, то замок откроется на несколько секунд, и на считывателе загорится разрешающий зеленый светодиод. Далее необходимо в течение нескольких секунд пройти через дверь.
- Если система контроля доступа не дает вам право на вход/выход, то замок не откроется, и на считывателе загорится запрещающий красный светодиод.



## **10. ИНСТРУКЦИЯ ПРОЕЗДА НА АВТОМОБИЛЕ ЧЕРЕЗ ВОРОТА НА ПРИДОМОВУЮ ТЕРРИТОРИЮ И НА ВЪЕЗД/ВЫЕЗД ГАРАЖА**

### ***Въезд-выезд на придомовую территорию.***

1. Подъезжайте на своем автомобиле к шлагбауму. Остановитесь так чтобы окно водителя, было строго напротив столбика с вызывной панелью.

2. После того как вы активировали свою радиометку или вам открыл сотрудник службы безопасности дома, шлагбаум и створки ворот приходят в движение. В момент движения шлагбаума и створок ворот происходит световая индикация, предупреждающая об опасности. Световой индикатор шлагбаума, расположен непосредственно на шлагбауме в виде квадратного желтого фонаря. Световой индикатор ворот, расположен на левом столбе при выезде с придомовой территории, в виде сферического желтого фонаря.

3. Дождитесь полного открывания ворот и шлагбаума (лампы перестают моргать), можете продолжить движение.

**ВНИМАНИЕ: Не в коем случае нельзя продолжать движение на своем автомобиле, если ворота и шлагбаум находятся в процессе движения**

### ***Въезд-выезд из гаража.***

- Подъезжайте на своем автомобиле к шлагбауму.

- После того как **вы** активировали свою радиометку или вам открыл сотрудник службы эксплуатации, шлагбаум и ворота приходят в движение. В момент движения шлагбаума происходит световая индикация, предупреждающая об опасности. Световой индикатор шлагбаума, расположен непосредственно на шлагбауме в виде квадратного желтого фонаря.

1. Дождитесь полного открывания ворот и шлагбаума, можете продолжить движение.

2. Как только вы произвели въезд\выезд из гаража, шлагбаум и ворота начинают закрываться.

3. **ВНИМАНИЕ: Не в коем случае нельзя продолжать движение на своем автомобиле, если ворота и шлагбаум находятся в процессе движения**

4. **ВНИМАНИЕ: Не в коем случае нельзя продолжать движение на своем автомобиле, если ворота и шлагбаум находятся в процессе движения**

### **ВНИМАНИЕ:**

- **Ни в коем случае нельзя продолжать движение на своем автомобиле, если ворота и шлагбаум находятся в процессе движения**

- **Не пытайтесь проскочить за машиной, едущей впереди вас, это грозит придавливанием воротами или шлагбаумом вашего автомобиля**



## 11. ОХРАННАЯ СИГНАЛИЗАЦИЯ КВАРТИР

### *Постановка\снятие квартиры на охрану*

Снять и поставить квартиру возможно двумя способами:

#### **Способ 1:**

1. Для того чтобы поставить квартиру на охрану, проверьте что все окна закрыты. Выйдите из квартиры, закройте за собой дверь и на личном брелке нажмите и удерживайте кнопку взятия СЕ до тех пор, пока на считывателе, расположенном около двери, не загорится красный светодиод.
2. Для того чтобы снять квартиру с охраны, прежде чем открыть входную дверь, нажмите на брелке кнопку снятия I с P | до тех пор, пока на считывателе, расположенном около двери, не загорится зеленый светодиод.

#### **Способ 2:**

3. Для того чтобы поставить квартиру на охрану, проверьте что все окна закрыты. Выйдите из квартиры, закройте за собой дверь. Поднесите к считывателю proximity карту и удерживайте около него до тех пор, пока на считывателе не загорится красный светодиод (примерно 3-5 сек.)
4. Для того чтобы снять квартиру с охраны, прежде чем открыть входную дверь, поднесите к считывателю proximity карту и удерживайте около него до тех пор, пока на считывателе не загорится зеленый светодиод (примерно 3-5 сек.).

#### **Примечание:**

1. При постановке квартиры под охрану, на пульте консьержа, расположенного в холле подъезда на 1 этаже, загорится красный светодиод. Если квартира снята с охраны, то будет гореть зеленый светодиод.
2. Если в квартиру был выполнен несанкционированный вход через входную дверь, то возникнет событие «Тревога проникновения».

#### **Тревога проникновения**

1. При возникновении данного события:
2. На пульте консьержа красный светодиод начнет мигать и раздастся звуковой сигнал.
3. На пульте диспетчера, на экране, будет отображаться номер квартиры.
4. На ранее заданные мобильные номера придёт SMS оповещение с содержанием: «**TREVOGA PRONIKNOVENIA KV. 248**»
5. На пульте охраны, расположенном в кладовой комнате, в квартире, на дисплее будет отображаться название нарушенной зоны, и постоянно будет гореть красный индикатор А, обозначающий тревогу.
6. Если индикатор ^ мигает красным, это означает, что в памяти тревог есть не просмотренные события и они не сброшены.
7. Для того чтобы просмотреть память тревог, необходимо нажать и держать в течение 3 сек. Цифру «5» на пульте.
8. Для того чтобы сбросить тревогу, необходимо на пульте, расположенном в кладовой комнате, нажать следующую комбинацию клавиш: [ПАРОЛЬ] +



## **12. ОТВЕТСТВЕННОСТЬ ЗА НАРУШЕНИЕ ТИШИНЫ И ПОКОЯ ГРАЖДАН В НОЧНОЕ ВРЕМЯ**

Ответственность физических и юридических лиц за нарушение покоя граждан и тишины в ночное время в городе Москве установлена Законом г. Москвы от 12.07.2002 N 42, а также Кодексом города Москвы об административных правонарушениях.

Ночное время - период времени с 23 часов до 7 часов.

К действиям, нарушающим покой граждан и тишину в ночное время на защищаемых территориях и в защищаемых помещениях в городе Москве, относятся:

а) использование телевизоров, радиоприемников, магнитофонов и других звуковоспроизводящих устройств, а также устройств звукоусиления, в том числе установленных на транспортных средствах, объектах мелкорозничной торговли - киосках, павильонах, лотках, повлекшее нарушение покоя граждан и тишины в ночное время;

б) игра на музыкальных инструментах, крики, свист, пение, а также иные действия, сопровождающиеся звуками, повлекшие нарушение покоя граждан и тишины в ночное время;

в) использование звуковых сигналов охранной сигнализации автомобилей, повлекшее нарушение покоя граждан и тишины в ночное время;

г) использование пиротехнических средств, повлекшее нарушение покоя граждан и тишины в ночное время;

д) производство ремонтных, строительных, разгрузочно-погрузочных работ, повлекшее нарушение покоя граждан и тишины в ночное время;

е) иные действия, повлекшие нарушение покоя граждан и тишины в ночное время на защищаемых территориях и в защищаемых помещениях в городе Москве.

Кроме того, не допускается совершение действий, нарушающих покой граждан и тишину, при проведении переустройства и (или) перепланировки жилого помещения в многоквартирном доме и (или) нежилого помещения, не являющегося общим имуществом собственников помещений в многоквартирном доме, иных ремонтных работ в данных помещениях с 19 часов до 9 часов и с 13 часов до 15 часов, а также в воскресенье и нерабочие праздничные дни (кроме случаев, когда указанные работы осуществляются в течение полутора лет со дня ввода многоквартирного дома в эксплуатацию).

Положения Закона г. Москвы от 12.07.2002 N 42 не распространяются:

а) на действия юридических лиц и граждан, направленные на предотвращение правонарушений, предотвращение и ликвидацию последствий аварий, стихийных бедствий, иных чрезвычайных ситуаций, проведение неотложных работ, связанных с обеспечением личной и общественной безопасности граждан в соответствии с законодательством Российской Федерации;

б) на действия юридических лиц и граждан при отправлении ими религиозных культов в рамках канонических требований соответствующих конфессий;

в) на правонарушения, за которые федеральным законодательством предусмотрена административная ответственность.

За нарушение покоя граждан и тишины в ночное время предусмотрена административная ответственность в виде:

предупреждения или наложения административного штрафа на граждан в размере от одной тысячи до двух тысяч рублей; на должностных лиц - от четырех тысяч до восьми тысяч рублей; на юридических лиц - от сорока тысяч до восьмидесяти тысяч рублей.